



**МИНИСТЕРСТВО ФИЗИЧЕСКОЙ КУЛЬТУРЫ И СПОРТА  
КРАСНОДАРСКОГО КРАЯ**

**ПРИКАЗ**

от 05.02.2018

№ 94

г. Краснодар

**О внесении изменений в приказ министерства физической культуры и спорта Краснодарского края от 8 сентября 2014 года № 1561 «О порядке формирования и обеспечения спортивных сборных команд Краснодарского края»**

В целях совершенствования материально-технического обеспечения спортивных сборных команд Краснодарского края и на основании письма государственного бюджетного учреждения Краснодарского края «Региональный центр спортивной подготовки сборных команд Краснодарского края» от 23 октября 2017 года № 563 и от 08 декабря 2017 года № 670 **п р и к а з ы в а ю :**

1. Внести в приложение № 2 к приказу министерства физической культуры и спорта Краснодарского края от 8 сентября 2014 года № 1561 «О порядке формирования и обеспечения спортивных сборных команд Краснодарского края» следующие изменения:

1) пункт 1.5 «Порядка материально-технического обеспечения спортивных сборных команд Краснодарского края» дополнить абзацем следующего содержания:

«Остатки спортивной экипировки, находящейся в ГБУ КК «РЦСП» на конец 2017 года, описание внешнего вида которой утверждено приложениями № 1 и № 2 к Порядку материально-технического обеспечения спортивных сборных команд Краснодарского края приказа от 8 сентября 2014 года № 1561 «О порядке формирования и обеспечения спортивных сборных команд Краснодарского края» (в редакции от 11 мая 2017 года), подлежат использованию на те же цели в последующих годах.»;

2) приложения № 1 и № 2 к Порядку материально-технического обеспечения сборных команд Краснодарского края изложить в новой редакции согласно приложению к настоящему приказу.

2. Отделу организационной работы министерства физической культуры и спорта Краснодарского края (Галенко) обеспечить направление настоящего приказа для официального размещения (опубликования) на официальном сайте администрации Краснодарского края в информационно-телекоммуникационной сети «Интернет» и на официальный интернет-портал правовой информации ([www.pravo.gov.ru](http://www.pravo.gov.ru)).

3. Контроль за выполнением настоящего приказа оставляю за собой.

4. Приказ вступает в силу на следующий день после его официального опубликования.

Министр

A handwritten signature in blue ink, consisting of stylized, cursive letters that appear to be 'Л.А. Чернова'.

Л.А. Чернова

## ПРИЛОЖЕНИЕ

к приказу министерства  
физической культуры и спорта  
Краснодарского края  
от 05.02.2014 № 94

«ПРИЛОЖЕНИЕ № 1  
к Порядку материально-  
технического обеспечения сборных  
команд Краснодарского края

УТВЕРЖДЕНО  
приказом министерства  
физической культуры и спорта  
Краснодарского края  
от 08 сентября 2014 года № 1561  
(в редакции приказа министерства  
физической культуры и спорта  
Краснодарского края  
от 05.02.2014 № 94 )

### **Краткое описание внешнего вида и изображение спортивной экипировки для спортивных сборных команд Краснодарского края**

#### **1. Краткое описание внешнего вида и изображение спортивной экипировки (эксклюзивной спортивной одежды мужской) для спортивных сборных команд Краснодарского края.**

1.1. Костюм спортивный трикотажный мужской состоит из куртки и брюк. Цветовая гамма костюма представлена следующими цветами: основной – желтый, дополнительный – зеленый.

1.1.1 Куртка (рисунок 1). Фасон: куртка прямого силуэта. Воротник - стойка. Центральная застежка и карманы на полочке и обработаны тесьмой - "молния". Крой рукава - комбинированный. Низ рукавов и низ куртки обработаны трикотажным полотном ластик 1\*1.

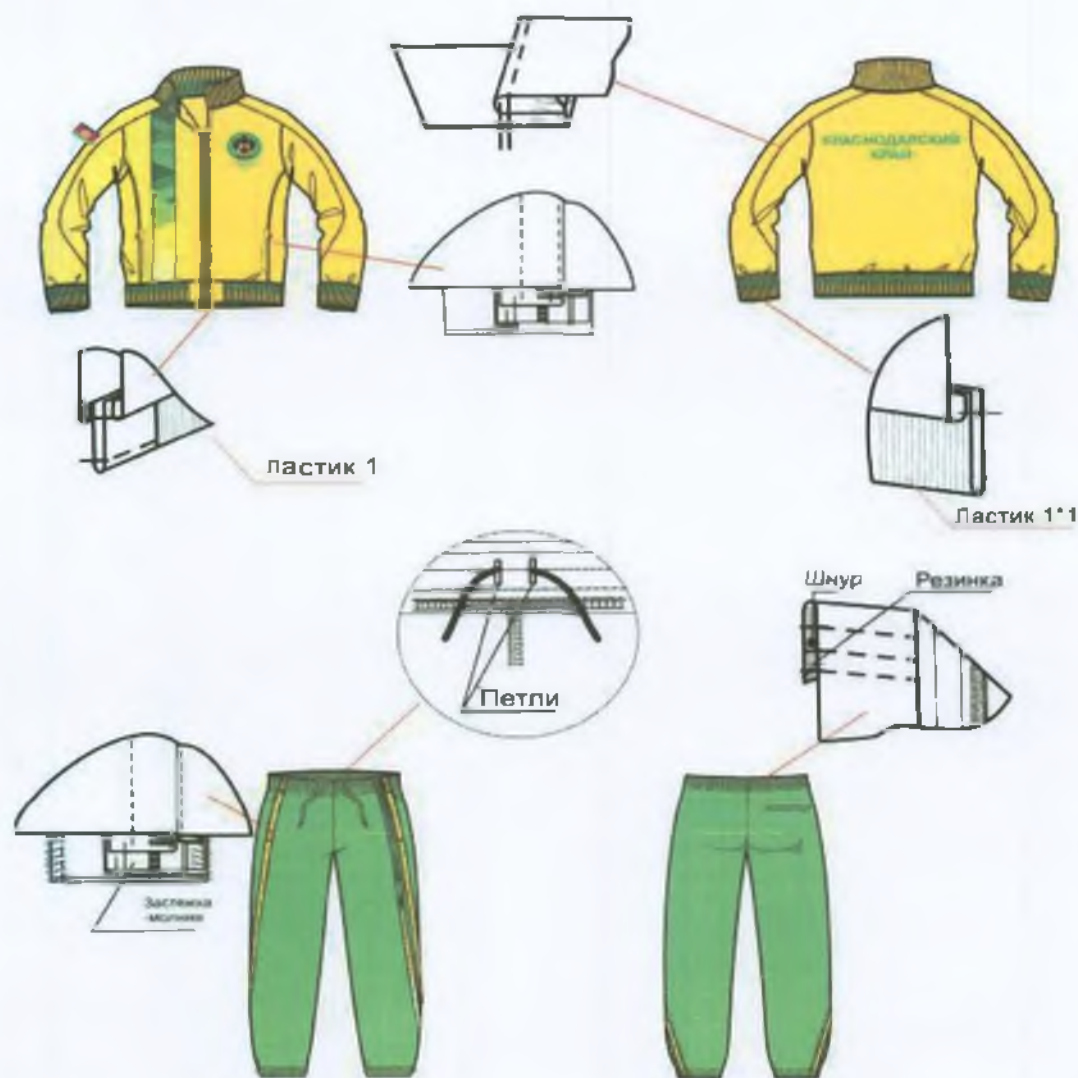
Ткань изделия: состав - 100 % полиэстер, платировочное переплетение, плотность - не менее 250 г/м<sup>2</sup> и не более 270 г/м<sup>2</sup>. Ткань воротника и манжетов: вид трикотажа - ластик 1\*1, состав 95% полиэстер, 5% эластан, плотность не менее 610 г/м<sup>2</sup> и не более 650 г/м<sup>2</sup>.

1.1.2. Брюки (рисунок 1). Фасон: брюки прямого силуэта, на передних половинках брюк выполнены карманы, застегивающиеся на тесьму – «молния».

По боковым швам настроены две тесьмы контрастного цвета из основной ткани. Пояс с эластичной резинкой и шнуром для регулировки объема. Низ брюк обработан швом в подгибку с эластичной тесьмой и боковым разрезом на тесьме – «молния».

Ткань изделия: состав - 100 % полиэстер, платировочное переплетение, плотность - не менее 250 г/м<sup>2</sup> и не более 270 г/м<sup>2</sup>.

Рисунок 1. Костюм спортивный трикотажный мужской



### 1.2. Футболка с коротким рукавом мужская (желтая) (рисунок 2).

Цветовая гамма футболки представлена следующими цветами: основной – желтый, дополнительный – зеленый. Фасон: крой прямой, рукав короткий. Рукав втачной. О-образный вырез горловины обработан воротником стойкой. Низ изделия обработан швом вподгибку с двойной строчкой.

Ткань изделия: вид трикотажа – кулирная гладь, состав 95 % хлопок, 5 % эластан, плотность не менее 180 г/м<sup>2</sup> и не более 200г/м<sup>2</sup>. Ткань воротника и манжетов: вид трикотажа - ластик 1\*1, состав 95 % хлопок, 5 % эластан, плотность не менее 230г/м<sup>2</sup> и не более 250 г/м<sup>2</sup>.

Рисунок 2. Футболка с коротким рукавом мужская – желтая

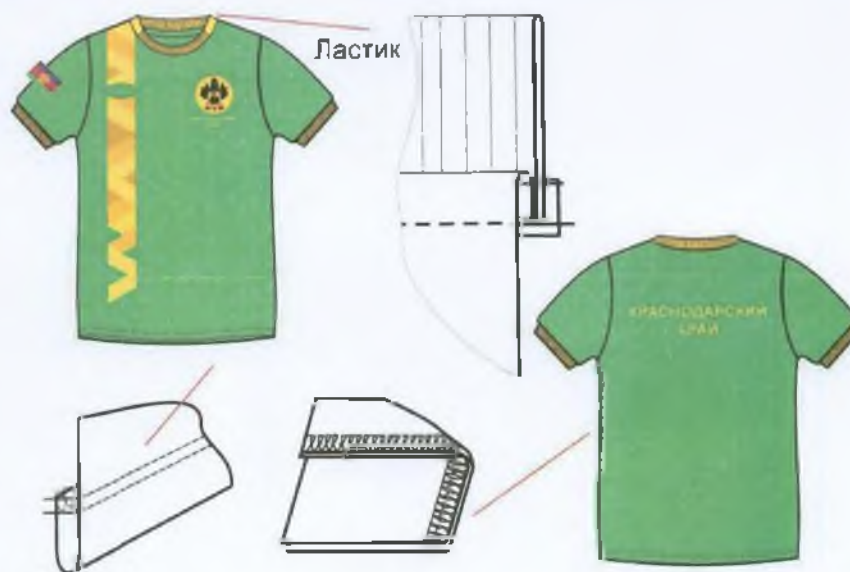


1.3. Футболка с коротким рукавом мужская (зеленая) (рисунок 3).

Цветовая гамма футболки представлена следующими цветами: основной – зеленый, дополнительный – желтый. Фасон: крой прямой, рукав короткий. Рукав втачной. О-образный вырез горловины обработан воротником стойкой. Низ изделия обработан швом вподгибку с двойной строчкой.

Ткань изделия: вид трикотажа – кулирная гладь, состав 95 % хлопок, 5 % эластан, плотность не менее 180 г/м<sup>2</sup> и не более 200г/м<sup>2</sup>. Ткань воротника и манжетов: вид трикотажа - ластик 1\*1, состав 95 % хлопок, 5 % эластан, плотность не менее 230г/м<sup>2</sup> и не более 250 г/м<sup>2</sup>.

Рисунок 3. Футболка с коротким рукавом – зеленая



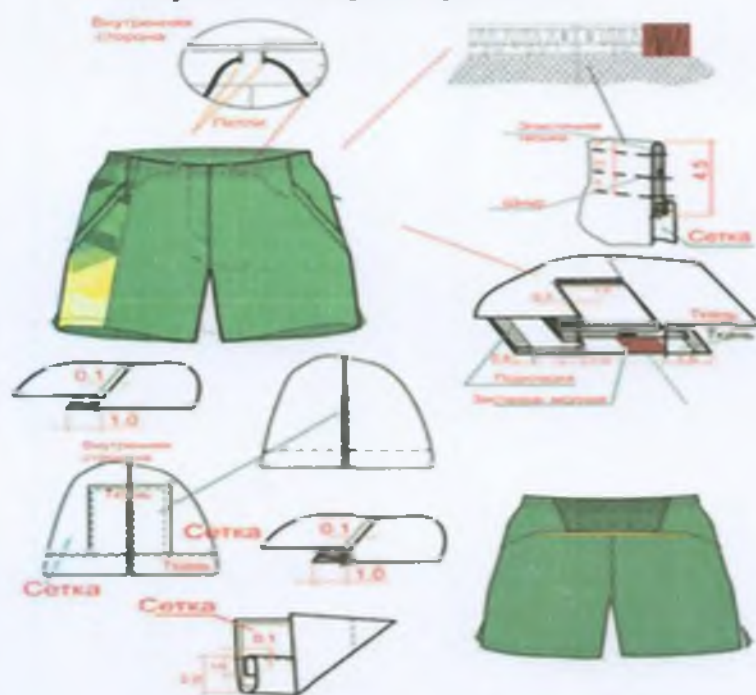
#### 1.4. Шорты мужские (рисунок 4).

Цветовая гамма шорт представлена следующими цветами: основной – зеленый PANTONE 18-5841TPX, дополнительный – желтый PANTONE 14-0760TPX.

Фасон: шорты на подкладке из сетчатого материала. Крой прямой. Пояс цельнокроеный на эластичной резинке с шнуром для регулировки объема под резинкой выполнены вставки из сетки. Боковые карманы с тесьмой - "молния". Снизу боковых швов шорт разрезы. Низ шорт обработан швом в подгибку с закрытым срезом.

Ткань изделия: состав 100 % полиэстер, полотняное переплетение, плотность не менее 90г/м<sup>2</sup> и не более 105 г/м<sup>2</sup>. Ткань подкладки: состав 100 % полиэстер, плотностью не менее 80г/м<sup>2</sup> и не более 85 г/м<sup>2</sup>.

Рисунок 4. Шорты мужские.



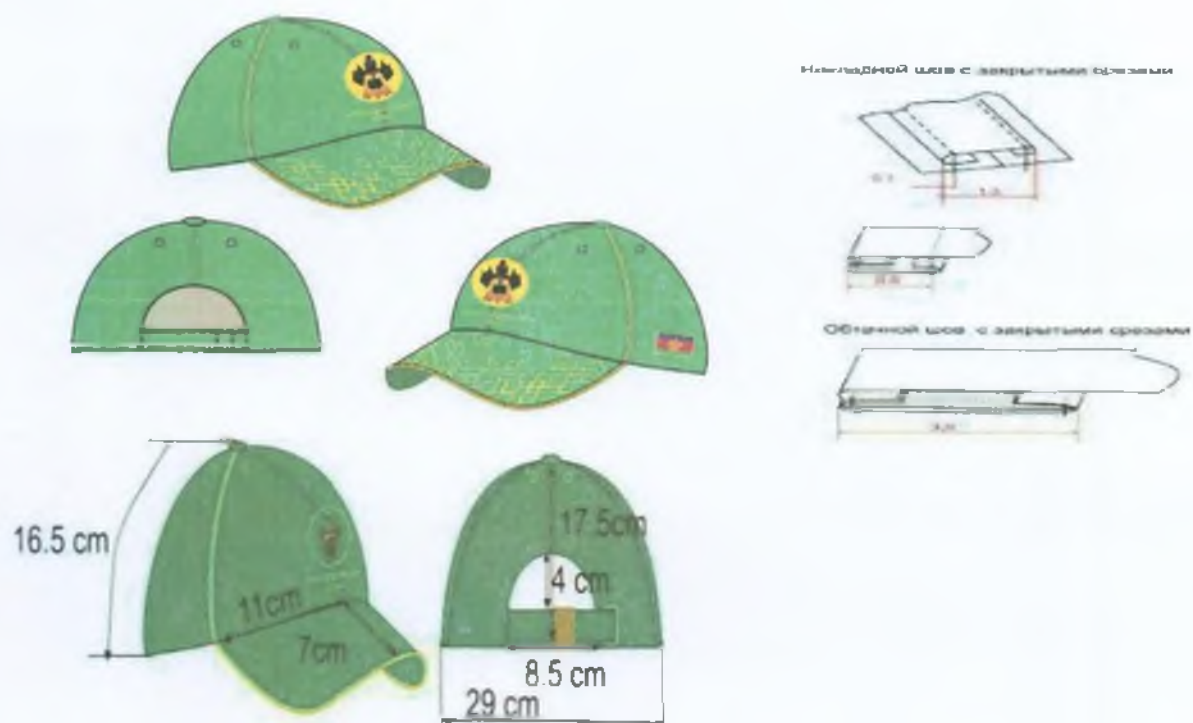
#### 1.5. Бейсболка (рисунок 5).

Цветовая гамма бейсболки представлена следующими цветами: основной – зеленый, дополнительный – желтый.

Фасон: бейсболка с широким, низким, жестким козырьком (пластик). Бейсболка имеет шесть клиньев, на каждом клине в верхней части декоративное вентиляционное отверстие. Бейсболка имеет застежку в виде хлястика с металлической клипсой и люверсом для регулировки размера изделия по голове. Два передних клина усилены тканной клеевой тканью. Швы с изнаночной стороны закрыты бейкой.

Ткань изделия: 100% хлопок с подчесанным ворсом на лицевой стороне, плотностью не менее 280г/м<sup>2</sup> и не более 300 г/м<sup>2</sup>. Ткань бейки: состав - 50% хлопок, 50% полиэфир.

Рисунок 5. Бейсболка



#### 1.6. Рюкзак (рисунок 6).

Цветовая гамма рюкзака представлена следующими цветами: основной – зеленый PANTONE 18-5841TPX, дополнительный – желтый PANTONE 14-0760TPX.

Рюкзак состоит из двух отделений и двух боковых карманов из сетки. Верхняя часть рюкзака имеет форму полусферы. В переднем кармане выполнен внутренний карман на молнии и органайзер для мелких предметов. Спинка и ляжки продублированы мягким прокладочным материалом из полиуретана, который амортизирует вибрации и удары рюкзака о спину при ходьбе, предотвращает давление и выпирание острых углов поклажи, а также создает оптимальное прилегание рюкзака к корпусу, обеспечивая необходимую вентиляцию. Спинка и ляжки рюкзака с лицевой стороны продублированы сеткой. Рюкзак застегивается на тесьму- «молнию».

Ткань изделия: состав 100 % полиэстер, плотностью не менее  $380\text{г/м}^2$  и не более  $420\text{г/м}^2$ , вид ткани рип стоп.

Ткань подкладки: состав 100% полиэстер, плотностью не менее  $80\text{г/м}^2$  и не более  $95\text{г/м}^2$ .

Размер изделия: В – 46,5 см., Д – 32 см., Ш – 19,5 см.

Объем не менее 15 литров.

Рисунок 6. Рюкзак



**2. Краткое описание внешнего вида и изображение спортивной экипировки (эсклюзивной спортивной одежды женской) для спортивных сборных команд Краснодарского края.**

2.1. Костюм спортивный трикотажный женский состоит из куртки и брюк. Цветовая гамма костюма представлена следующими цветами: основной – желтый, дополнительный – зеленый.

2.1.1. Куртка (рисунок 7). Фасон: куртка полуприлегающего силуэта. Воротник - стойка. Центральная застежка и карманы на полочке и обработаны тесьмой - "молния". Крой рукава - комбинированный. Низ рукавов и низ куртки обработаны трикотажным полотном ластик 1\*1.

Ткань изделия: состав - 100 % полиэстер, платировочное плетение, плотность - не менее 250 г/м<sup>2</sup> и не более 270 г/м<sup>2</sup>.

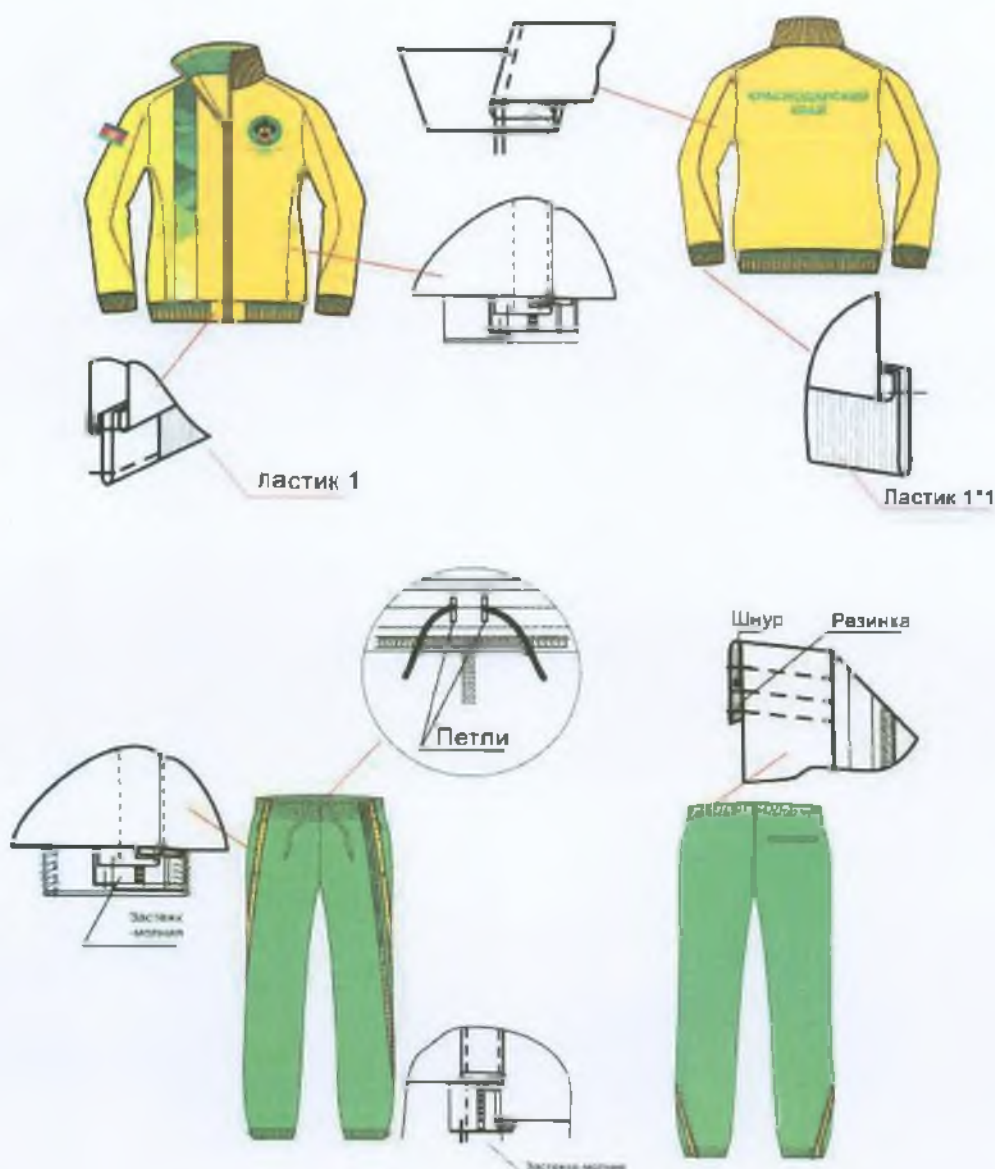
Ткань воротника и манжетов: вид трикотажа - ластик 1\*1, состав 95% полиэстер, 5% эластан, плотность не менее 610 г/м<sup>2</sup> и не более 650 г/м<sup>2</sup>.

2.1.2. Брюки (рисунок 7). Фасон: брюки прямого силуэта. На передних половинках брюк выполнены карманы, застегивающиеся на тесьму - "молния". По боковым швам настроены две тесьмы контрастного цвета из основной ткани. Пояс с эластичной резинкой и шнуром для регулировки объема. Низ брюк обработан швом в подгибку с эластичной тесьмой и боковым разрезом на тесьме - "молния".

Ткань изделия: состав - 100 % полиэстер, платировочное плетение, плотность - не менее 250 г/м<sup>2</sup> и не более 270 г/м<sup>2</sup>.



Рисунок 7. Костюм спортивный трикотажный женский.



## 2.2. Футболка с коротким рукавом женская (желтая) (рисунок 8).

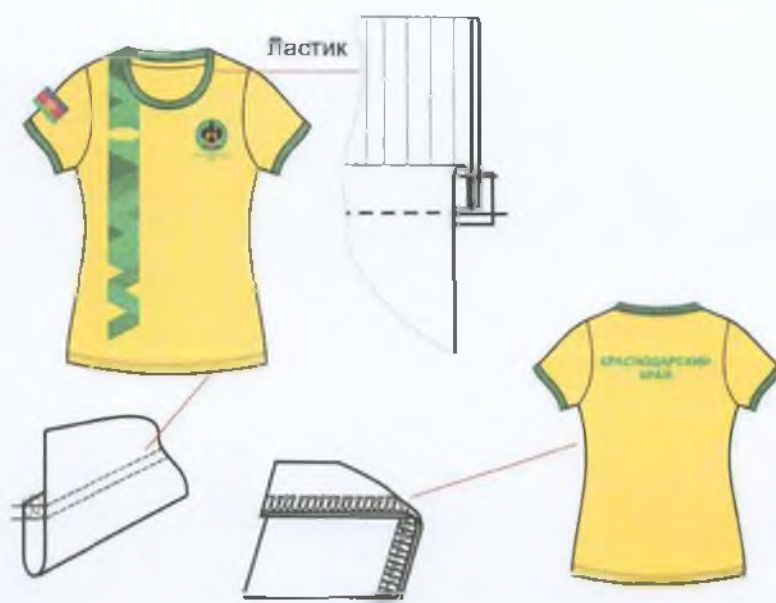
Цветовая гамма футболки представлена следующими цветами: основной – желтый, дополнительный – зеленый.

Фасон: силуэт приталенный, рукав втачной. Вырез горловины O-образный, обработан воротником стойкой. Низ изделия обработан швом в подгибку с двойной строчкой.

Ткань изделия: вид трикотажа – кулирная гладь, состав 95 % хлопок, 5% эластан, плотность не менее 180г/м<sup>2</sup> и не более 200 г/м<sup>2</sup>.

Ткань воротника: вид трикотажа - ластик 1\*1, состав 95 % хлопок, 5 % эластан, плотность не менее 230г/м<sup>2</sup> и не более 250г/м<sup>2</sup>.

Рисунок 8. Футболка с коротким рукавом женская (желтая).



2.3. Футболка с коротким рукавом женская (зеленая) (рисунок 9).

Цветовая гамма футболки представлена следующими цветами: основной – зеленый, дополнительный – желтый.

Фасон: силуэт приталенный, рукав втачной. Вырез горловины O-образный, обработан воротником стойкой. Низ изделия обработан швом в подгибку с двойной строчкой.

Ткань изделия: вид трикотажа – кулирная гладь, состав 95 % хлопок, 5% эластан, плотность не менее  $180\text{г/м}^2$  и не более  $200\text{ г/м}^2$ .

Ткань воротника: вид трикотажа - ластик  $1\times 1$ , состав 95 % хлопок, 5 % эластан, плотность не менее  $230\text{г/м}^2$  и не более  $250\text{г/м}^2$ .

Рисунок 9. Футболка с коротким рукавом женская (зеленая)



#### 2.4. Шорты женские (рисунок 10).

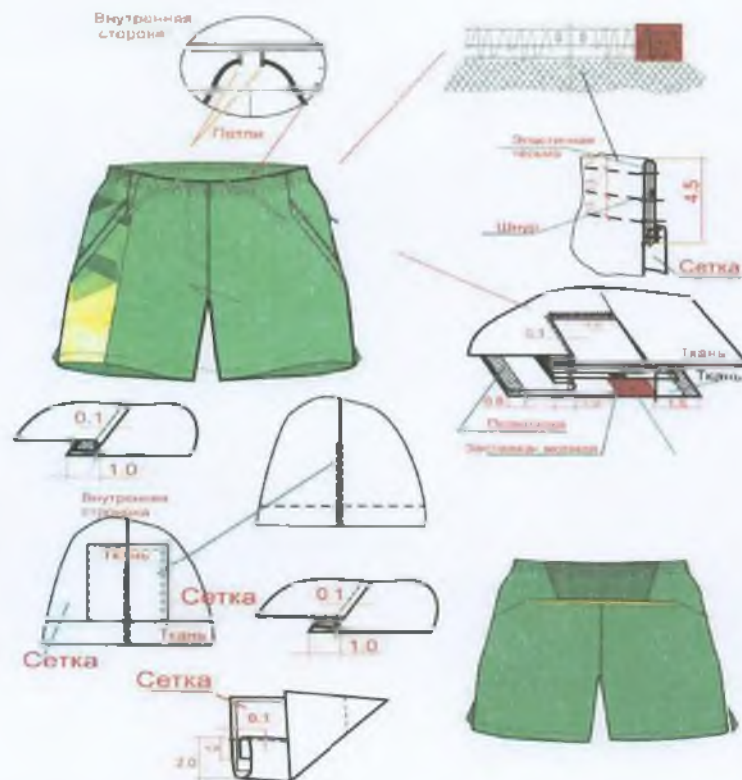
Цветовая гамма шорт представлена следующими цветами: основной – зеленый, дополнительный – желтый.

Фасон: шорты на подкладке из сетчатого материала. Крой прямой. Пояс цельнокроеный на эластичной резинке с шнуром для регулировки объема под резинкой выполнены вставки из сетки. Боковые карманы с тесьмой - "молния". Снизу боковых швов шорт разрезы. Низ шорт обработан швом в подгибку с закрытым срезом.

Ткань изделия: состав 100 % полиэстер, полотняное плетение, плотность не менее  $90\text{г/м}^2$  и не более  $105\text{г/м}^2$ .

Ткань подкладки: состав 100 % полиэстер, плотностью не менее  $80\text{г/м}^2$  и не более  $85\text{г/м}^2$ .

Рисунок 10. Шорты женские.



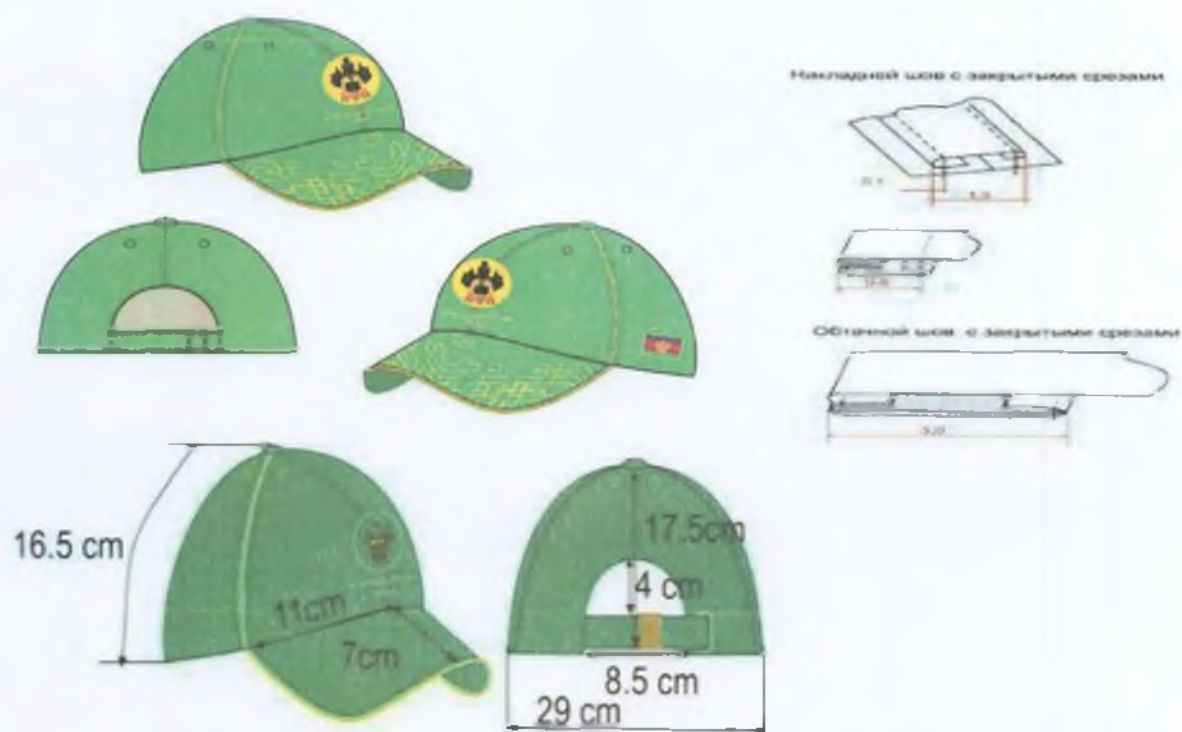
#### 2.5. Бейсболка (рисунок 11).

Цветовая гамма бейсболки представлена следующими цветами: основной – зеленый, дополнительный – желтый.

Фасон: бейсболка с широким, низким, жестким козырьком (пластик). Бейсболка имеет шесть клиньев, на каждом клине в верхней части декоративное вентиляционное отверстие. Бейсболка имеет застежку в виде хлястика с металлической клипсой и люверсом для регулировки размера изделия по голове. Два передних клина усилены тканной клеевой тканью. Швы с изнаночной стороны закрыты бейкой.

Ткань изделия: 100% хлопок с подчесанным ворсом на лицевой стороне, плотностью не менее 280г/м<sup>2</sup> и не более 300 г/м<sup>2</sup>. Ткань бейки: состав - 50% хлопок, 50% полиэфир.

Рисунок 11. Бейсболка



## 2.6. Рюкзак (рисунок 12).

Цветовая гамма рюкзака представлена следующими цветами: основной – зеленый, дополнительный – желтый.

Рюкзак состоит из двух отделений и двух боковых карманов из сетки. Верхняя часть рюкзака имеет форму полусферы. В переднем кармане выполнен внутренний карман на молнии и органайзер для мелких предметов. Спинка и ляжки продублированы мягким прокладочным материалом из полиуретана, который амортизирует вибрации и удары рюкзака о спину при ходьбе, предотвращает давление и выпирание острых углов поклажи, а также создает оптимальное прилегание рюкзака к корпусу, обеспечивая необходимую вентиляцию. Спинка и ляжки рюкзака с лицевой стороны продублированы сеткой. Рюкзак застегивается на тесьму- «молнию».

Ткань изделия: состав 100 % полиэстер, плотностью не менее 380г/м<sup>2</sup> и не более 420 г/м<sup>2</sup>, вид ткани рип стоп.

Ткань подкладки: состав 100% полиэстер, плотностью не менее 80г/м<sup>2</sup> и не более 95г/м<sup>2</sup>.

Размер изделия: В – 46,5 см., Д – 32 см., Ш – 19.5 см.

Объем не менее 15 литров.

Рисунок 12. Рюкзак



».

Начальник отдела развития видов  
спорта, аккредитации и  
спортивной классификации

С.В. Потанин

**«ПРИЛОЖЕНИЕ № 2  
к Порядку материально-  
технического обеспечения сборных  
команд Краснодарского края**

**УТВЕРЖДЕНО**  
приказом министерства  
физической культуры и спорта  
Краснодарского края  
от 08 сентября 2014 года № 1561  
(в редакции приказа министерства  
физической культуры и спорта  
Краснодарского края  
от 05.02.2014 № 94 )

**Краткое описание внешнего вида спортивной экипировки для спортивных  
сборных команд Краснодарского края, участников финальных  
соревнований спартакиад инвалидов, пенсионеров и трудовых  
коллективов Российской Федерации**

**1. Краткое описание внешнего вида  
спортивной экипировки (эксклюзивной спортивной экипировки  
мужской) для спортивных сборных команд Краснодарского края**

1.1. Костюм спортивный трикотажный мужской состоит из куртки и брюк. Цветовая гамма костюма представлена следующими цветами: основной – желтый, дополнительный – зеленый.

1.1.1 Куртка спортивная.

Фасон: куртка прямого силуэта. Воротник - стойка. Центральная застежка и карманы на полочке и обработаны тесьмой – «молния». Крой рукава - комбинированный.

1.1.2. Брюки спортивные:

Фасон: брюки прямого силуэта, на передних половинках брюк выполнены карманы, застегивающиеся на тесьму – «молния». По боковым швам настроены две тесьмы контрастного цвета из основной ткани. Пояс с эластичной резинкой и шнуром для регулировки объема. Низ брюк обработан швом в подгибку с эластичной тесьмой и боковым разрезом на тесьме – «молния».

1.2. Футболка с коротким рукавом мужская (желтая или зеленая):

Цветовая гамма футболки (желтая) представлена следующими цветами: основной – желтый, дополнительный – зеленый;

Цветовая гамма футболки (зеленая) представлена следующими цветами: основной – зеленый, дополнительный – желтый.

Фасон: крой прямой, рукав короткий. Рукав втачной. О-образный вырез горловины обработан воротником стойкой. Низ изделия обработан швом вподгибку с двойной строчкой.

1.3. Шорты спортивные: Цветовая гамма шорт представлена следующими цветами: основной – зеленый, дополнительный – желтый.

Фасон: шорты на подкладке из сетчатого материала. Крой прямой. Пояс цельнокроеный на эластичной резинке с шнуром для регулировки объема под резинкой выполнены вставки из сетки. Боковые карманы с тесьмой - "молния". Снизу боковых швов шорт разрезы. Низ шорт обработан швом в подгибку с закрытым срезом.

1.4. Бейсболка: цветовая гамма бейсболки представлена следующими цветами: основной – зеленый, дополнительный – желтый.

Фасон: бейсболка с широким, низким, жестким козырьком (пластик). Бейсболка имеет шесть клиньев, на каждом клине в верхней части декоративное вентиляционное отверстие. Бейсболка имеет застежку в виде хлястика с металлической клипсой и люверсом для регулировки размера изделия по голове. Два передних клина усилены тканной клеевой тканью. Швы с изнаночной стороны закрыты бейкой.

## 2. Краткое описание внешнего вида

спортивной экипировки (эсклюзивной спортивной экипировки женской) для спортивных сборных команд Краснодарского края

2.1. Костюм спортивный трикотажный женский состоит из куртки и брюк. Цветовая гамма костюма представлена следующими цветами: основной – желтый, дополнительный – зеленый.

2.1.1. Куртка спортивная:

Фасон: куртка полуприлегающего силуэта. Воротник - стойка. Центральная застежка и карманы на полочке и обработаны тесьмой – «молния». Крой рукава - комбинированный.

2.1.2. Брюки спортивные:

Фасон: брюки прямого силуэта. На передних половинках брюк выполнены карманы, застегивающиеся на тесьму - "молния". По боковым швам настроены две тесьмы контрастного цвета из основной ткани. Пояс с эластичной резинкой и шнуром для регулировки объема. Низ брюк обработан швом в подгибку с эластичной тесьмой и боковым разрезом на тесьме – «молния».

2.2. Футболка с коротким рукавом женская (желтая или зеленая).

Цветовая гамма футболки (желтая) представлена следующими цветами: основной – желтый, дополнительный – зеленый;

Цветовая гамма футболки (зеленая) представлена следующими цветами: основной – зеленый, дополнительный – желтый.

Фасон: силуэт приталенный, рукав втачной. Вырез горловины О-образный, обработан воротником стойкой. Низ изделия обработан швом в подгибку с двойной строчкой.

### 2.3. Шорты спортивные:

Цветовая гамма шорт представлена следующими цветами: основной – зеленый, дополнительный – желтый.

Фасон: шорты на подкладке из сетчатого материала. Крой прямой. Пояс цельнокроеный на эластичной резинке с шнуром для регулировки объема под резинкой выполнены вставки из сетки. Боковые карманы с тесьмой - "молния". Снизу боковых швов шорт разрезы. Низ шорт обработан швом в подгибку с закрытым срезом.

2.4. Бейсболка: цветовая гамма бейсболки представлена следующими цветами: основной – зеленый, дополнительный – желтый.

Фасон: бейсболка с широким, низким, жестким козырьком (пластик). Бейсболка имеет шесть клиньев, на каждом клине в верхней части декоративное вентиляционное отверстие. Бейсболка имеет застежку в виде хлястика с металлической клипсой и люверсом для регулировки размера изделия по голове. Два передних клина усилены тканной клеевой тканью. Швы с изнаночной стороны закрыты бейкой.»

Начальник отдела развития видов  
спорта, аккредитации и  
спортивной классификации



С.В. Потанин