

ПРИЛОЖЕНИЕ № 1  
к Порядку материально-технического  
обеспечения сборных команд  
Краснодарского края

**Краткое описание внешнего вида и изображение спортивной  
экипировки для спортивных сборных команд Краснодарского края.**

**1. Краткое описание внешнего вида и изображение спортивной  
экипировки (эксклюзивной спортивной одежды мужской) для  
спортивных сборных команд Краснодарского края.**

1.1. Костюм спортивный мужской состоит из куртки и брюк. Цветовая гамма костюма представлена следующими цветами:

- желтый, зеленый.

Состав: трикотажное полотно – платировочного переплетения – 100% полиэстер, поверхностная плотность – 250 г/м<sup>2</sup>. Подкладка на куртке (полочка и спинка) – трикотажная сетка (состав – 100% полиэстер, поверхностная плотность – 105 г/м<sup>2</sup>).

Воротник, манжеты и низ изделия выполнены из полотна ластик 1х1 (состав – 95% полиэстер, 5% эластан, поверхностная плотность – 610 - 650 г/м<sup>2</sup>).

1.1.2 Куртка спортивная (рисунок 1). Фасон: куртка на подкладе по полочке и спинке, силуэт прямой, воротник стойка. Центральная застежка и карманы на полочке на полимерной молнии с металлическим бегунком обработаны тесьмой - «молнией». Цвет изделия: основной - желтый дополнительный - зеленый.

Ткань изделия: состав - 100 % полиэстер, трикотажное полотно - платировочное переплетение, плотность - 250 г/м<sup>2</sup>. Подклада куртки из трикотажной сетки, состав - 100 % полиэстер, плотностью 105 г/м<sup>2</sup>. Ткань воротника и манжетов: вид трикотажа - ластик 1+1, состав 100% полиэстер, 5% эластан, плотность 610-650 г/м<sup>2</sup>.

Нанесение логотипа: на верхнюю часть правого рукава куртки наносится шеврон «Флаг Краснодарского края», в верхней части полочки слева – шеврон «Герб Краснодарского края» и вышивка «Краснодарский край», по центру спины – вспененный принт «Краснодарский край».

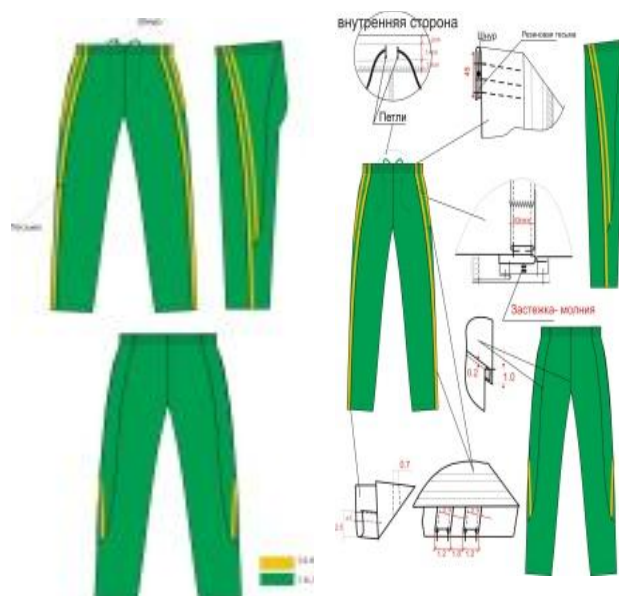
Рисунок 1. Куртка спортивная



1.2.1. Брюки спортивные (рисунок 2). Фасон: брюки прямого кроя, пояс притаченный на эластичной резинке с шнуром для регулировки объема, боковые карманы на полимерной молнии с металлическим бегунком. Входы в карманы обработаны тесьмой – «молнией». По боковым швам надсточены две тесьмы в основной цвет ткани. Цвет изделия: основной - зеленый, дополнительный – желтый.

Ткань изделия: состав - 100 % полиэстер, трикотажное полотно - платировочное переплетение, плотность - 250 г/м<sup>2</sup>. Материал пояса - эластичная резинка.

## Рисунок 2. Брюки спортивные

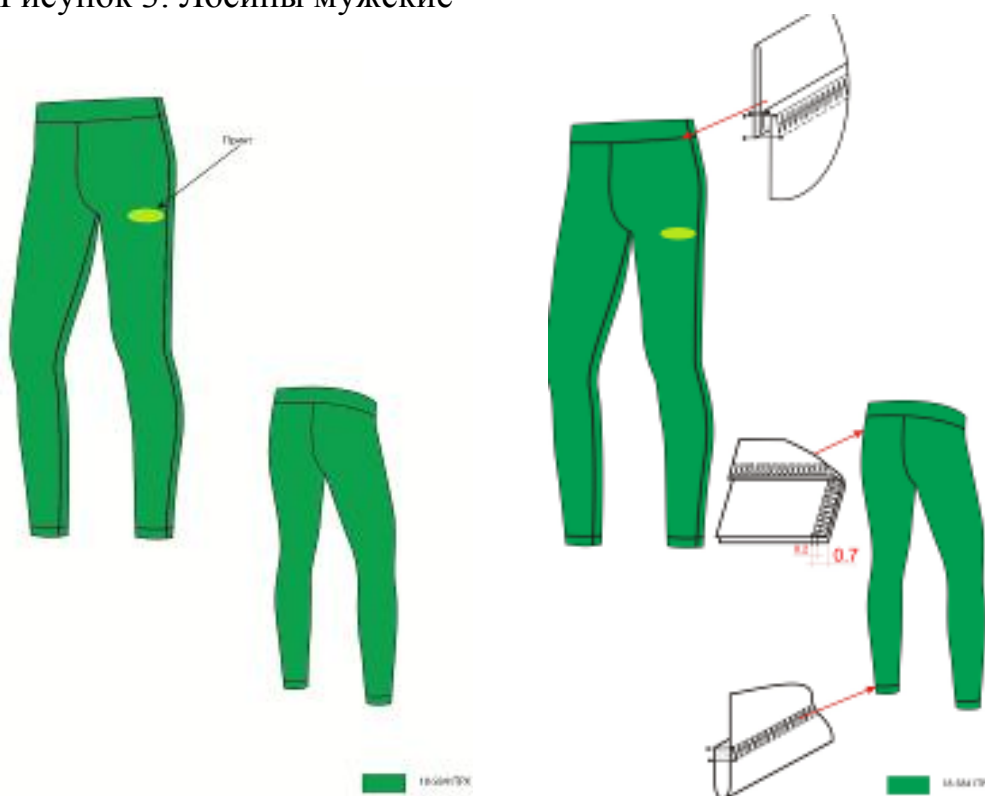


2. Лосины мужские (рисунок 3). Лосины мужские из трикотажного полотна прилегающего силуэта на поясе с эластичной тесьмой, в пояс втачена эластичная тесьма, которая входит в шов притачивания пояса.

Низ швов обработан швом в подгибку с закрытым срезом. Цвет зеленый.

Состав: кулирная гладь 80% полиамид, 20% эластан, поверхностная плотность – не более 260г/м<sup>2</sup>.

Рисунок 3. Лосины мужские

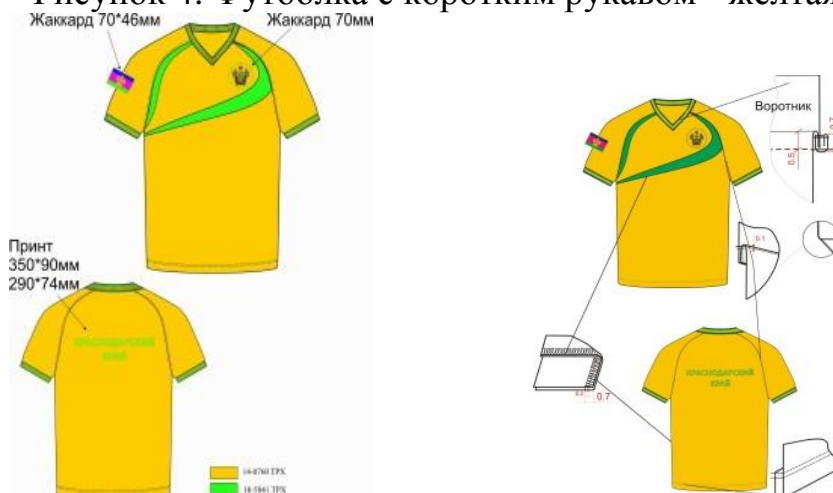


3. Футболка с коротким рукавом - желтая (рисунок 4). Фасон: крой прямой с коротким рукавом, низ рукава и воротник отстрочены зеленой окантовкой с желтой полосой по середине. V-образный вырез горловины обработан воротником - стойкой. На передней полочке выполнена вставка зеленого цвета. Цвет изделия: основной - желтый, дополнительный - зеленый.

Ткань изделия: вид трикотажа – кулирная гладь, состав 95 % хлопок, 5 % эластан, плотность 180 г/м<sup>2</sup>. Ткань воротника и манжетов: вид трикотажа - ластик 1+1, состав 95 % хлопок, 5 % эластан, плотность 450-480 г/м<sup>2</sup>.

Нанесение логотипа: на верхнюю часть правого рукава наносится шеврон – «Флаг Краснодарского края», на верхнюю часть полочки слева - шеврон «Герб Краснодарского края», по центру спины - принт «Краснодарский край».

Рисунок 4. Футболка с коротким рукавом - желтая



4. Футболка с коротким рукавом - зеленая (рисунок 5). Футболка с коротким рукавом мужская, основной цвет зеленый, дополнительный желтый.

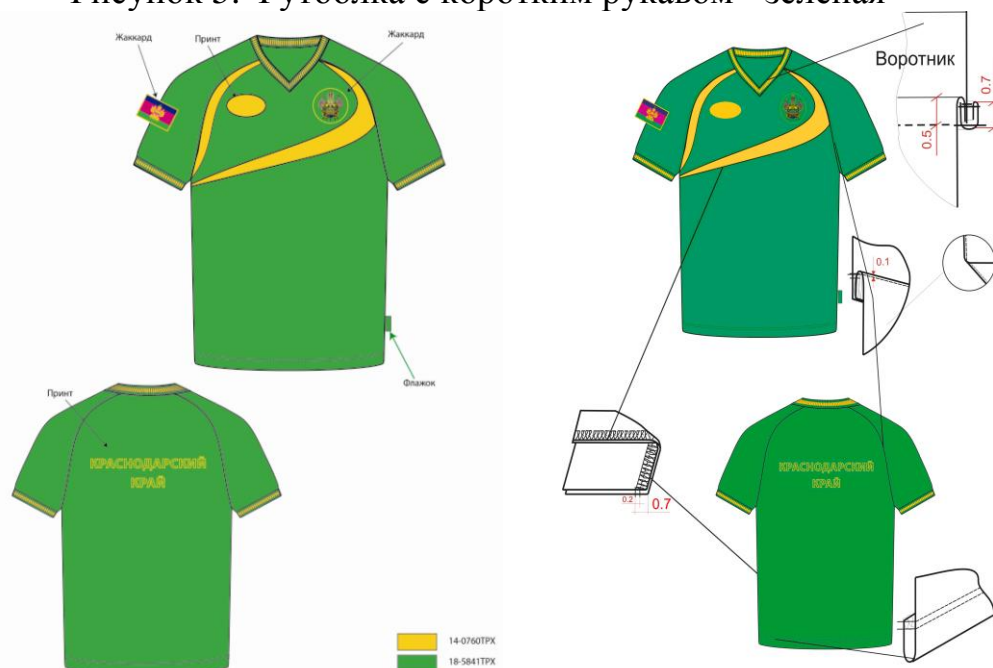
Футболка выполнена из трикотажного полотна переплетения кулирная гладь. Состав - 95% хлопок, 5% эластан. Поверхностная плотность – 180г/м<sup>2</sup>.

Воротник и манжеты изготовлены из полотна ластик 1\*1. Состав - 95% хлопок, 5% эластан. Поверхностная плотность – 450-480г/м<sup>2</sup>.

Изделие прямого силуэта. V-образный вырез горловины обработан воротником-стойкой.

Нанесение логотипа: на верхнюю часть правого рукава наносится шеврон – «Флаг Краснодарского края», на верхнюю часть полочки слева - шеврон «Герб Краснодарского края», по центру спины - принт «Краснодарский край».

Рисунок 5. Футболка с коротким рукавом - зеленая



5. Футболка с длинным рукавом – желтая (рисунок 6). Футболка выполнена из трикотажного полотна переплетения кулирная гладь. Состав - 80%полиамид, 20%эластан. Поверхностная плотность – не более 260г/м<sup>2</sup>.

Воротник изготовлен из полотна ластик 1\*1. Состав - 80%полиамид, 20%эластан. Поверхностная плотность – не более 450г/м<sup>2</sup>.

Изделие прямого силуэта, рукав втачной. Круглый вырез горловины обработан воротником-стойкой.

Низ швов обработан швом в подгибку с закрытым срезом. Цвет желтый.

Нанесение логотипа: на верхнюю часть правого рукава наносится шеврон – «Флаг Краснодарского края», на верхнюю часть полочки слева - шеврон «Герб Краснодарского края».

Рисунок 6. Футболка с длинным рукавом – желтая



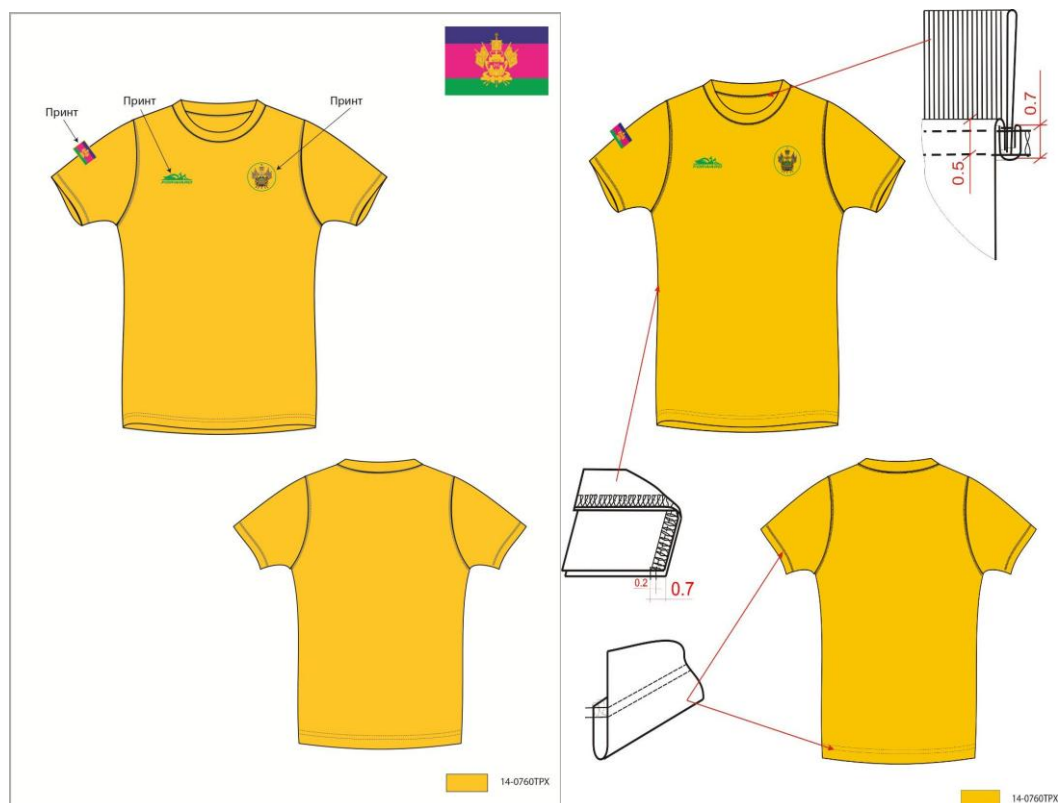
6. Футболка с коротким рукавом – желтая (рисунок 7). Футболка выполнена из трикотажного полотна переплетения кулирная гладь. Состав - 80%полиамид, 20%эластан. Поверхностная плотность не более 260г/м<sup>2</sup>.

Воротник изготовлен из полотна ластик 1\*1. Состав - 80%полиамид, 20%эластан. Поверхностная плотность не более 450г/м<sup>2</sup>.

Изделие прямого силуэта, рукав втачной. Круглый вырез горловины обработан воротником-стойкой. Низ швов обработан швом в подгибку с закрытым срезом.

Нанесение логотипа: на верхнюю часть правого рукава наносится шеврон – «Флаг Краснодарского края», на верхнюю часть полочки слева - шеврон «Герб Краснодарского края».

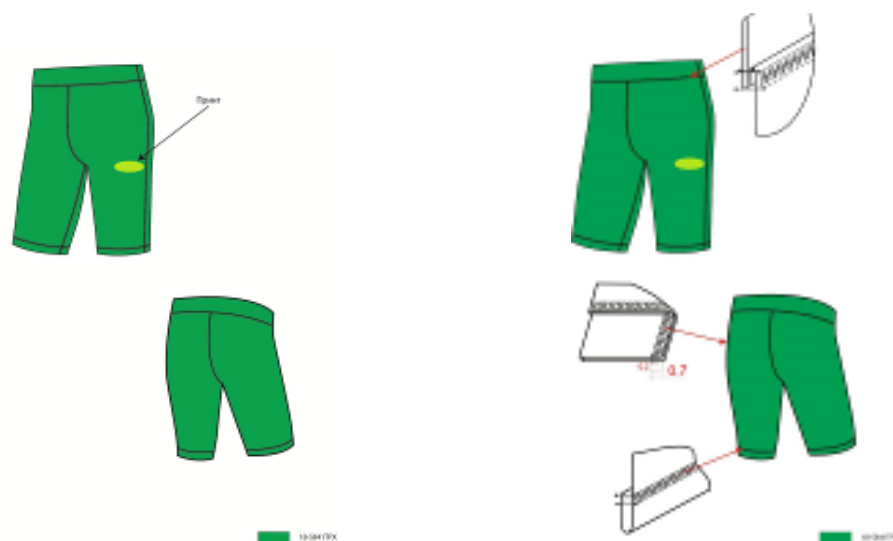
Рисунок 7. Майка с коротким рукавом



7. Шорты мужские (рисунок 8). Фасон: шорты прилегающего силуэта на поясе с эластичной тесьмой, которая входит в шов притачивания пояса. Низ швов обработан швом в подгибку с закрытым срезом.

Ткань изделия: состав 80% полиамид, 20% эластан. Ткань: кулирная гладь, цвет – зеленый, плотность не более 260г/м<sup>2</sup>

Рисунок 8. Шорты мужские.



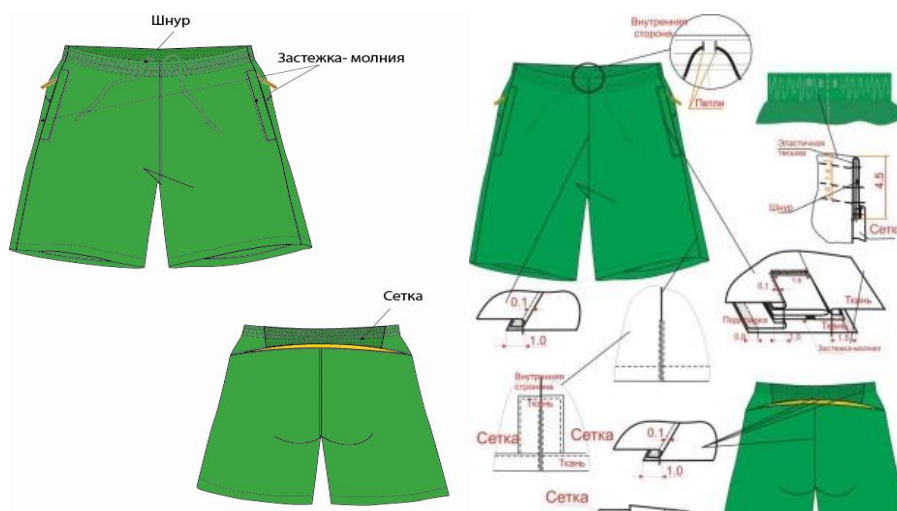
8. Шорты спортивные (рисунок 9). Фасон: шорты на подкладе длиной выше колена, крой прямой, пояс цельнокроеный на эластичной резинке с шнуром для регулировки объема под резинкой выполнены вставки из сетки.



Боковые карманы на полимерной молнии с металлическим бегунком. Входы в карманы обработаны тесьмой «молнией». По линии боковых швов с низу шорт разрезы. Цвет изделия: основной - зеленый, дополнительный - желтый.

Ткань изделия: состав 100 % полиэстер, трикотажное полотно - полотняное переплетение, плотностью 95 г/м<sup>2</sup>. Ткань подклады: материал - сетчатая ткань, состав 100 % полиэстер, цвет – зеленый.

Рисунок 9. Шорты спортивные.



9. Бейсболка (рисунок 10). Фасон: бейсболка с широким, жестким козырьком (пластик). На каждом клине в верхней части декоративное вентиляционное отверстие, с металлической застежкой в виде хлястика и люверсом, для регулировки размера изделия по голове. Цвет изделия: основной - зеленый, дополнительный - желтый, золотой

Ткань изделия: 100% хлопок с подчесанным ворсом на лицевой стороне, вид плетения – усиленная саржа, плотность 280 г/м<sup>2</sup>. Ткань подклады – нетканое полотно. Материал бейки: состав - 50% хлопок, 50% полиэфир.

Нанесение логотипа: центральная часть бейсболки - вышивка «Краснодарский край», на центральной части и левой стороне кепки - шеврон «Герб Краснодарского края».

Рисунок 10. Бейсболка



10. Куртка пуховая (рисунок 11). Куртка пуховая утепленная. Состав ткани: 100 % нейлон 70 г/м<sup>2</sup> с водоотталкивающей пропиткой. Вид

переплетения ткани - полотняное. Подкладка - 100% полиэстер, ткань для пух-пакета 100% полиэстер, 55 г/м2. В качестве утеплителя используется пух - 85%, перо - 15% , 177 г/м2.

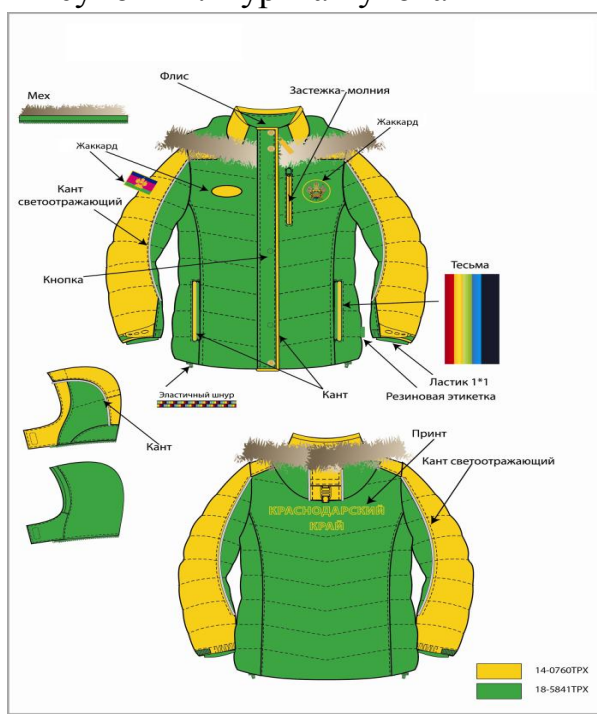
Куртка пуховая имеет простеганный внутренний пух-пакет, что уменьшает миграцию пуха и увеличивает тепловые свойства. Тёплый отстёгивающийся капюшон. На капюшоне съёмная опушка из натурального меха енота. Центральная застёжка с двумя замками. На куртке два наружных боковых теплых кармана и три внутренних кармана, один из карманов на молнии. Воротник-стойка изнутри утеплён мягким трикотажем.

Изделие прямого силуэта с втачными рукавами и съёмным капюшоном, регулирующимся по высоте.

Куртка крепится на шнурке за вешалку.

Нанесение логотипа: На верхней части левой полочки - жаккардовый шеврон «Герб Краснодарского края», на верхней части правого рукава - жаккардовый шеврон «Флаг Краснодарского края», на верхней части спинки - принт «Краснодарский край».

Рисунок 11. Куртка пуховая



11. Шапка (рисунок 12) цельновязанного типа, шапка двойная. Состав основного полотна шапки: 30 % шерсти, 70 % акрил, состав подкладки шапки: флис антипилинг - 100% полиэстер. Вид переплетения: низ изделия – ластик 2x2, основное переплетение – комбинированное переплетение на основании ластик 1x1. Цвет изделия: основной - зеленый, дополнительный - желтый.

Нанесение логотипа: на лицевой части изделия расположен жаккардовый шеврон «Герб Краснодарского края». На боковых частях шапки вышит «Флаг Краснодарского края».



Рисунок 12. Шапка



12. Рюкзак (рисунок 13). Цвет изделия: основной - зеленый, дополнительный - желтый. Состав ткани: MS-143-2 HI PORA 2000 450-500 г/м<sup>2</sup>, N/F100DSDXN/F300DATY, 100 % полиэстер с полиуретановым покрытием. Рюкзак состоит из двух отделений, накладного кармана на передней стенке и двух боковых карманов из сетки. Верхняя часть рюкзака имеет форму полусферы. В маленьком отделении выполнены внутренние карманы. Застежки - молнии

В заднюю стенку вставлена прокладка из полиуретана. Лямки в форме майки, уплотнены прокладками из полиуретана.

Нанесение логотипа: на центральной части рюкзака - печать «Флаг Краснодарского края».

Размер изделия: Н 1 – 410 мм., L 9 – 310 мм., L 11 – 90 мм.

Рисунок 13. Рюкзак



## 2. Краткое описание внешнего вида и изображение спортивной экипировки (эксклюзивной спортивной одежды женской) для спортивных сборных команд Краснодарского края.

2.1. Костюм спортивный трикотажный женский состоит из куртки и брюк. Цветовая гамма костюма представлена следующими цветами:

- желтый, зеленый

Состав: трикотажное полотно – платировочного переплетения – 100% полиэстер, поверхностная плотность – 250 г/м<sup>2</sup>. Подкладка на куртке (полочка и спинка) – трикотажная сетка (состав - 100% полиэстер, поверхностная плотность – 105 г/м<sup>2</sup>).

Воротник, манжеты и низ изделия выполнены из полотна ластик 1х1 (состав-95% полиэстер, 5% эластан, поверхностная плотность – 610-650г/м<sup>2</sup>).

2.1.1 Куртка спортивная (рисунок 14). Фасон: куртка на подкладе по полочке и спинке, силуэт прямой, воротник стойка. Центральная застежка и карманы на полочке на полимерной молнии с металлическим бегунком обработаны тесьмой «молнией». Цвет изделия: основной - желтый, дополнительный - зеленый.

Ткань изделия: состав - 100 % полиэстер, трикотажное полотно - платировочное переплетение, плотность - 250 г/м<sup>2</sup>. Подклада куртки из трикотажной сетки, состав - 100 % полиэстер, плотностью 105 г/м<sup>2</sup>.

Ткань воротника и манжетов: вид трикотажа ластик 1+1, состав 100% полиэстер, 5% эластан, плотность 610-650 г/м<sup>2</sup>.

Нанесение логотипа: на верхнюю часть правого рукава наносится шеврон «Флаг Краснодарского края», на верхнюю часть полочки слева – шеврон «Герб Краснодарского края» и вышивка «Краснодарский край», по центру спины – принт «Краснодарский край».

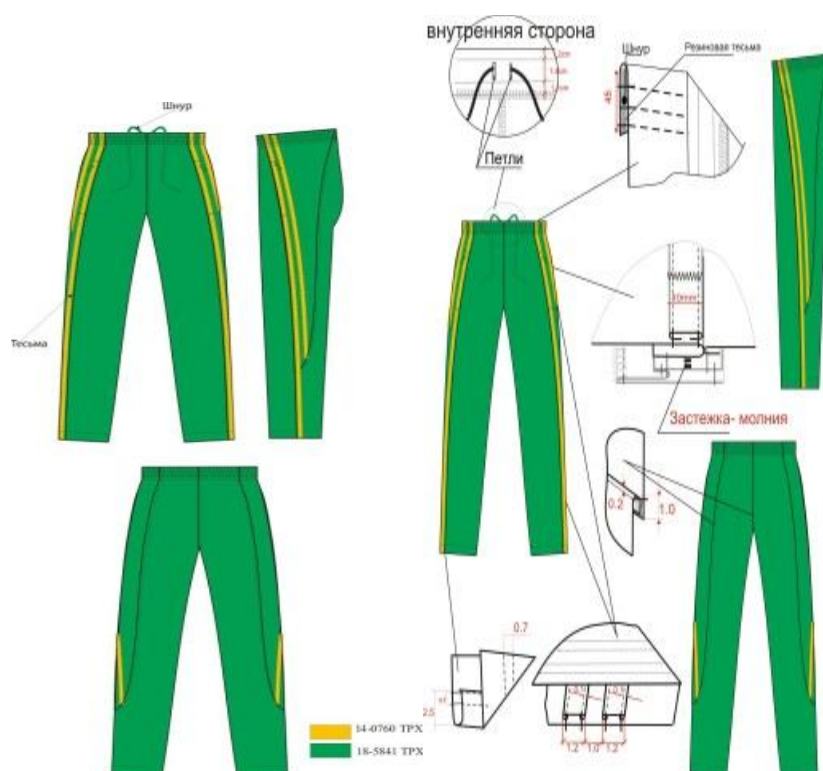
Рисунок 14. Куртка спортивная.



2.2.1. Брюки спортивные (рисунок 15). Фасон: брюки прямого кроя. Пояс притаченный на эластичной резинке с шнуром для регулировки объема. Боковые карманы на полимерной молнии с металлическим бегунком. Входы в карманы обработаны тесьмой «молнией». По боковым швам надсточены две тесьмы в основной цвет ткани. Цвет: основной - зеленый, дополнительный - желтый.

Ткань изделия: состав - 100 % полиэстер, трикотажное полотно - платировочное переплетение, плотность - 250 г/м<sup>2</sup>. Материал пояса - эластичная резинка.

Рисунок 15. Брюки спортивные.



3. Лосины женские - (рисунок 16). Лосины женские из трикотажного полотна прилегающего силуэта на поясе с эластичной тесьмой, в пояс втачена эластичная тесьма, которая входит в шов притачивания пояса.

Низ швов обработан швом в подгибку с закрытым срезом. Цвет зеленый.

Состав: кулирная гладь 80% полиамид, 20% эластан, поверхностная плотность – не более 260г/м<sup>2</sup>.



5. Футболка с коротким рукавом - зеленая (рисунок 18).

Футболка с коротким рукавом женская выполнена в цветовой гамме:  
- зеленый, желтый

Футболка с коротким рукавом женская выполнена из трикотажного полотна переплетения кулирная гладь. Состав - 95% хлопок, 5% эластан. Поверхностная плотность – 180г/м<sup>2</sup>.

Воротник и манжеты изготовлены из полотна ластик 1x1. Состав - 95% хлопок, 5% эластан. Поверхностная плотность – 230-250г/м<sup>2</sup>.

Изделие прямого силуэта. Круглый вырез горловины обработан воротником-стойкой.

Нанесение логотипа: на верхнюю часть правого рукава наносится шеврон – «Флаг Краснодарского края», на верхнюю часть полочки слева - шеврон «Герб Краснодарского края», по центру спины - принт «Краснодарский край».

Рисунок 18. Футболка с коротким рукавом – зеленая.



6. Футболка с длинным рукавом (рисунок 19). Футболка выполнена из трикотажного полотна переплетения кулирная гладь. Состав - 80%полиамид, 20%эластан. Поверхностная плотность – не более 260г/м<sup>2</sup>.

Воротник изготовлен из полотна ластик 1\*1. Состав - 80%полиамид, 20%эластан. Поверхностная плотность – не более 450г/м<sup>2</sup>.

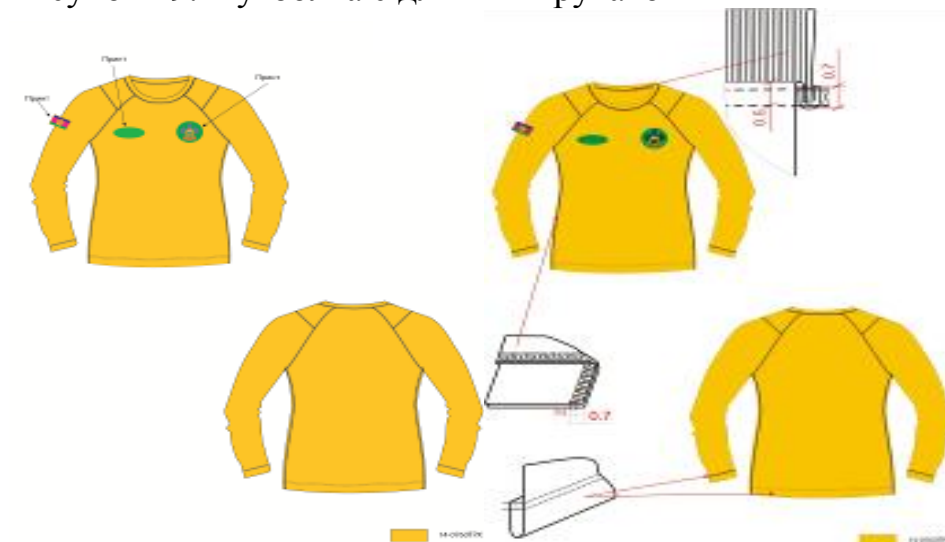
Изделие прямого силуэта, рукав покроя «реглан». Круглый вырез горловины обработан воротником-стойкой.



Низ швов обработан швом в подгибку с закрытым срезом. Цвет желтый.

Нанесение логотипа: на верхнюю часть правого рукава наносится шеврон – «Флаг Краснодарского края», на верхнюю часть полочки слева – шеврон «Герб Краснодарского края».

Рисунок 19. Футболка с длинным рукавом



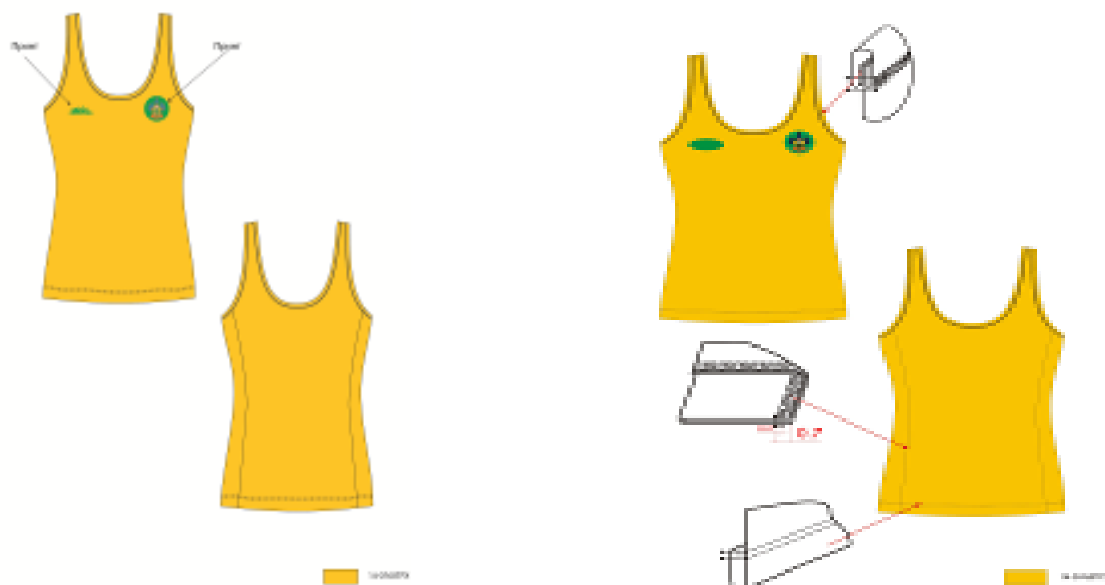
7. Майка женская (рисунок 20). Майка выполнена из трикотажного полотна переплетения кулирная гладь. Состав - 80%полиамид, 20%эластан. Поверхностная плотность – не более 260г/м2.

Изделие прилегающего силуэта. Круглый вырез горловины и проемы обработаны окантовкой.

Низ швов обработан швом в подгибку с закрытым срезом. Цвет желтый.

Нанесение логотипа: на верхнюю часть полочки слева наносится шеврон – «Герб Краснодарского края»,

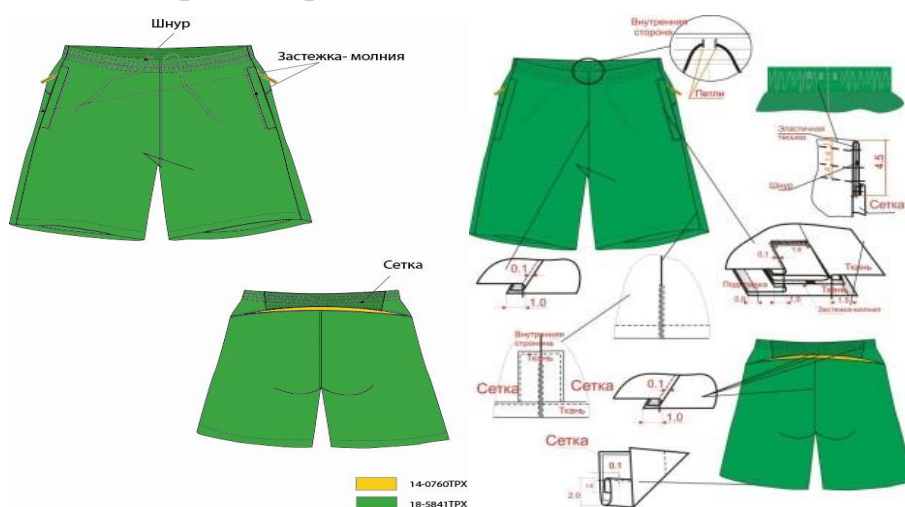
Рисунок 20. Майка женская



8. Шорты спортивные (рисунок 21). Фасон: шорты на подкладе длиной выше колена, крой прямой, пояс цельнокроеный на эластичной резинке со шнуром для регулировки объема под резинкой выполнены вставки из сетки. Боковые карманы на полимерной молнии с металлическим бегунком. Входы в карманы обработаны тесьмой «молнией». Цвет изделия: основной - зеленый, дополнительный - желтый.

Ткань изделия: состав 100 % полиэстер, трикотажное полотно - полотняное переплетение, плотность - 95 г/м<sup>2</sup>. Ткань подклады: материал - сетчатая ткань, состав 100 % полиэстер, цвет – зеленый

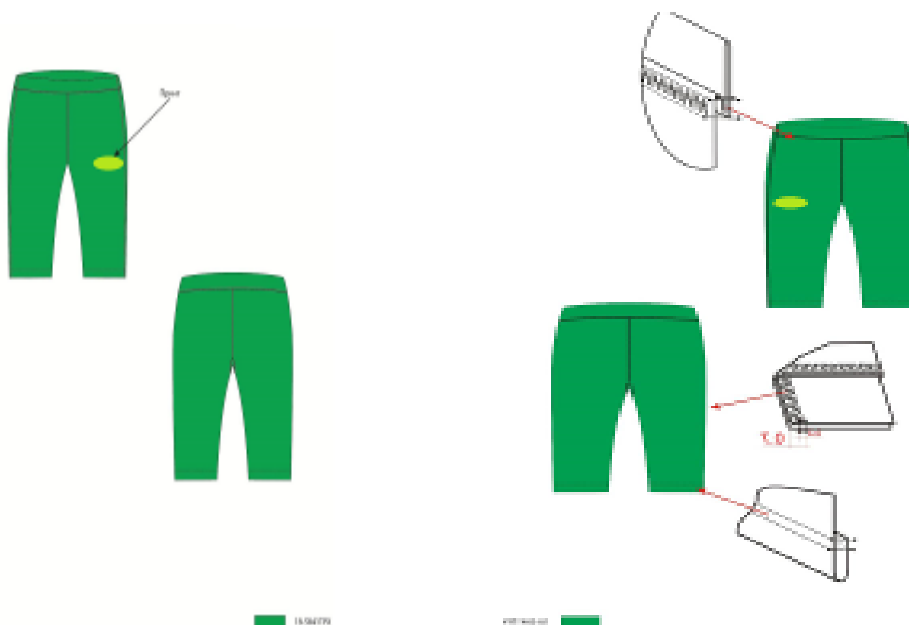
Рисунок 21. Шорты спортивные.



9. Шорты женские (рисунок 22). Фасон: шорты прилегающего силуэта на поясе с эластичной тесьмой, которая входит в шов притачивания пояса. Низ швов обработан швом в подгибку с закрытым срезом.

Ткань изделия: состав 80% полиамид, 20% эластан. Ткань: кулирная гладь, цвет – зеленый, плотность не более 260г/м<sup>2</sup>.

Рисунок 22. Шорты женские

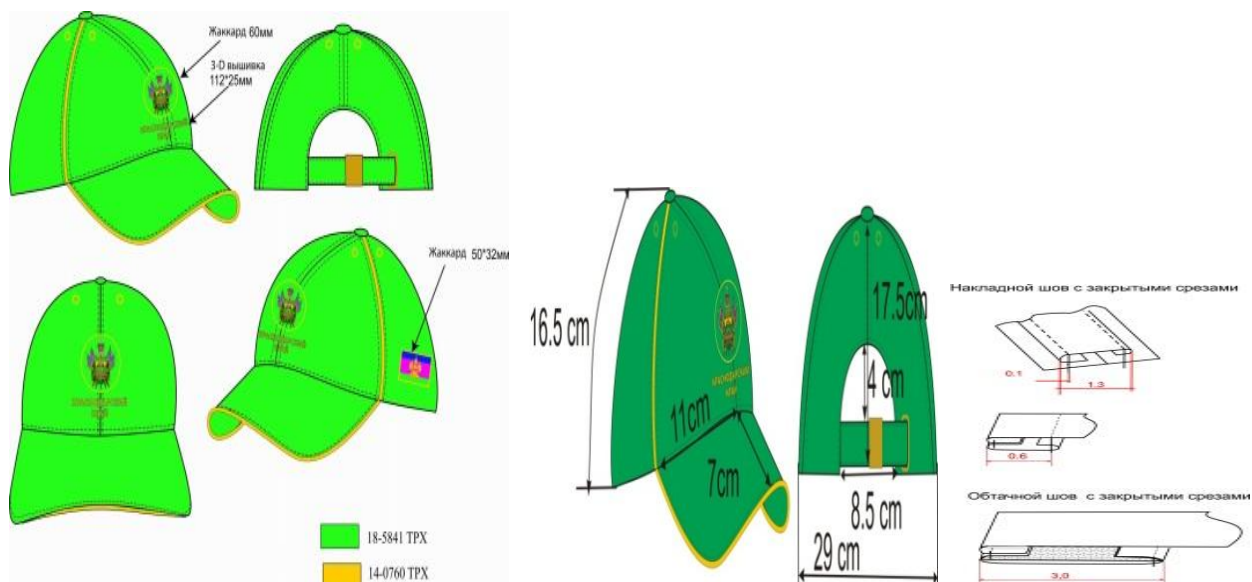


10. Бейсболка (рисунок 23). Фасон: бейсболка с широким, жестким козырьком (пластик). На каждом клине в верхней части декоративное вентиляционное отверстие, с металлической застежкой в виде хлястика и люверсом, для регулировки размера изделия по голове. Цвет изделия: основной - зеленый, дополнительный - золотой.

Ткань изделия: 100% хлопок с подчесанным ворсом на лицевой стороне, вид плетения – усиленная саржа, плотность 280 г/м<sup>2</sup>. Ткань подкладки – нетканое полотно. Материал бейки: состав - 50% хлопок, 50% полиэфир.

Нанесение логотипа: центральная часть бейсболки - вышивка «Краснодарский край», на центральной части и левой стороне бейсболки - шеврон «Герб Краснодарского края».

Рисунок 23. Бейсболка



11. Куртка пуховая (рисунок 24) имеет простеганный внутренний пух-пакет, что уменьшает миграцию пуха и увеличивает тепловые свойства. Тёплый отстёгивающийся капюшон. На капюшоне съёмная опушка из натурального меха енота.

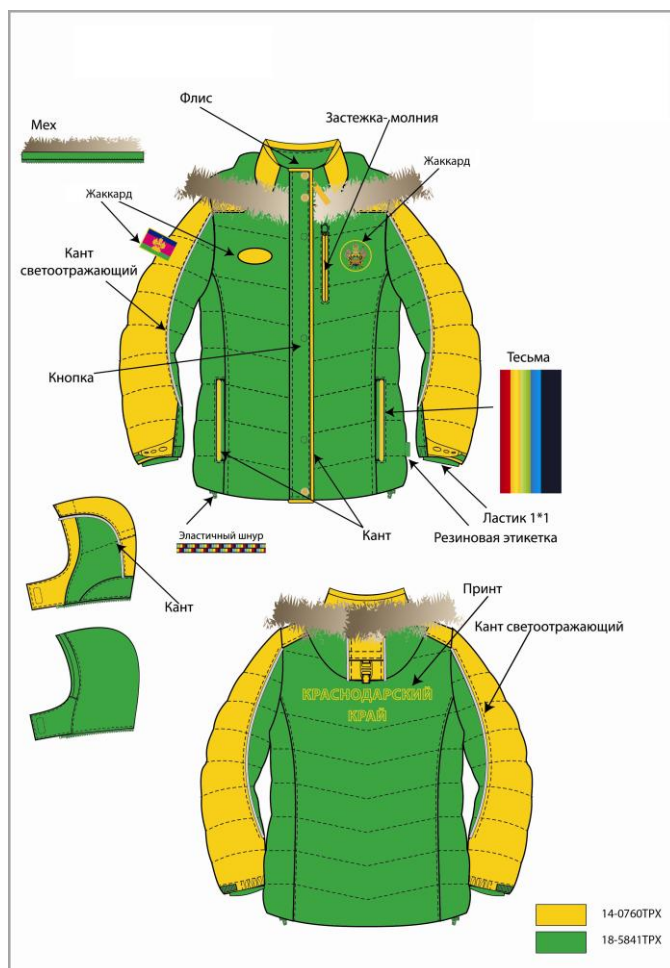
Центральная застёжка с двумя замками.

Центральная застёжка для удобства закрыта верхней планкой с кнопками.

На куртке пуховой два наружных боковых теплых кармана. Три удобных внутренних кармана один из которых на молнии для документов и мелочей.

Низ куртки пуховой регулируется эластичным шнуром с фиксатором. Концы шнура скрыты и закреплены.

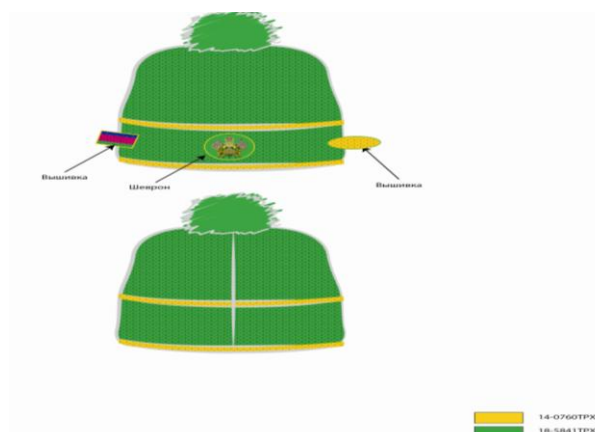
Рисунок 24. Куртка пуховая (женская)



12. Шапка (рисунок 25) цельновязанного типа. Низ изделия прилегает за счет переплетения ластик 2+2. Шапка двойная. Состав основного полотна шапки: 30 % шерсти, 70 % акрил, состав подкладки шапки: флис антипилинг - 100% полиэстер. Вид переплетения: низ изделия – ластик 2x2, основное переплетение – комбинированное переплетение на основании ластик 1x1. Цвет изделия: основной - зеленый, дополнительный - желтый.

Нанесение логотипа: на лицевой части изделия расположен жаккардовый шеврон «Герб Краснодарского края». На боковых частях шапки вышит «Флаг Краснодарского края».

Рисунок 25. Шапка



13. Рюкзак (рисунок 26). Цвет изделия: основной - зеленый, дополнительный - желтый. Состав ткани: MS-143-2 HI PORA 2000 450-500 г/м<sup>2</sup>, N/F100DSDXN/F300DATY, 100 % полиэстер с полиуретановым покрытием. Рюкзак состоит из двух отделений, накладного кармана на передней стенке и двух боковых карманов из сетки. Верхняя часть рюкзака имеет форму полусферы. В маленьком отделении выполнены внутренние карманы.

В заднюю стенку вставлена прокладка из полиуретана. Лямки в форме майки, уплотнены прокладками из полиуретана.

Нанесение логотипа: на центральной части рюкзака - печать «Флаг Краснодарского края». Размер изделия: Н 1 – 410 мм., L 9 – 310 мм., L 11 – 90 мм.

Рисунок 26. Рюкзак



Министр физической культуры  
и спорта Краснодарского края

Л.А.Чернова