



**МИНИСТЕРСТВО ФИЗИЧЕСКОЙ КУЛЬТУРЫ И СПОРТА
КРАСНОДАРСКОГО КРАЯ**

ПРИКАЗ

от 17.07.2018

№ 887

г. Краснодар

**О внесении изменений в приказ министерства физической культуры и спорта Краснодарского края от 8 сентября 2014 года № 1561
«О порядке формирования и обеспечения спортивных сборных команд Краснодарского края»**

В целях совершенствования материально-технического обеспечения спортивных сборных команд Краснодарского края и на основании писем государственного бюджетного учреждения Краснодарского края «Региональный центр спортивной подготовки сборных команд Краснодарского края» от 9 апреля 2018 года № 293 и от 16 апреля 2018 года № 310 **п р и к а з ы в а ю :**

1. Внести в приложение № 2 к приказу министерства физической культуры и спорта Краснодарского края от 8 сентября 2014 года № 1561 «О порядке формирования и обеспечения спортивных сборных команд Краснодарского края» следующие изменения:

1) пункт 1.1. раздела 1 «Обеспечение спортивной экипировкой членов спортивных сборных команд Краснодарского края» Приложения № 2 «Порядок материально-технического обеспечения спортивных сборных команд Краснодарского края» изложить в новой редакции:

«Министерство или государственные учреждения обеспечивают спортивной экипировкой спортсменов, тренеров и специалистов, включенных в списки кандидатов в спортивные сборные команды Краснодарского края (далее - члены спортивных сборных команд Краснодарского края) для участия в следующих физкультурных мероприятиях и спортивных мероприятиях:

- финальных соревнованиях Спартакиад инвалидов, пенсионеров, трудовых коллективов Российской Федерации;
- финальных соревнованиях Всероссийских сельских спортивных игр;
- финальных соревнованиях Спартакиад учащихся России и молодежи России;
- чемпионатах России по базовым видам спорта для Краснодарского края, определенных нормативным правовым актом уполномоченного федерального органа исполнительной власти в области физической культуры и спорта.

Основанием для экипировки членов спортивных сборных команд Краснодарского края являются приказы Министерства или государственных

учреждений Краснодарского края, культивирующим соответствующий вид спорта (далее – Государственные учреждения), в рамках субсидии на финансовое обеспечение выполнения государственного (муниципального) задания на оказание государственных услуг (выполнение работ), аккредитованных региональных спортивных федераций о направлении членов спортивных сборных команд Краснодарского края на физкультурные мероприятия и спортивные мероприятия по видам спорта.

ГБУ КК «РЦСП» выдает спортивную экипировку членам спортивных сборных команд Краснодарского края (при наличии спортивной экипировки в ГБУ КК «РЦСП» на момент подачи списка экипирующихся) на основании приказа Министерства о спортивной экипировке членов спортивных сборных команд Краснодарского края, принимающих участие в физкультурных мероприятиях и спортивных мероприятиях по видам спорта и ведомости на выдачу спортивной экипировки.

Аккредитованная региональная спортивная федерация или Государственное учреждение, в случае отсутствия аккредитованной региональной спортивной федерации, направляет список членов спортивных сборных команд Краснодарского края претендующих на получение экипировки в ГБУ КК «РЦСП» для согласования и дальнейшего направления в Министерство.

Основанием для издания Министерством приказа об экипировке спортивных сборных команд является официальное письмо от ГБУ КК «РЦСП» с приложением списка членов спортивных сборных команд Краснодарского края претендующих на получение экипировки и приказа об их направлении на физкультурное мероприятие или спортивное мероприятие.

Перечень обеспечения спортивных сборных команд Краснодарского края спортивной экипировкой определен в приложении № 3 к настоящему порядку.»;

2) в пункте 1.2. раздела 1 «Обеспечение спортивной экипировкой членов спортивных сборных команд Краснодарского края» Приложения № 2 «Порядок материально-технического обеспечения спортивных сборных команд Краснодарского края» слова «в приложениях № 1 и 2» заменить на слова «в приложении № 1»;

3) в пункте 1.3. раздела 1 «Обеспечение спортивной экипировкой членов спортивных сборных команд Краснодарского края» Приложения № 2 «Порядок материально-технического обеспечения спортивных сборных команд Краснодарского края» слова «в приложении № 3» заменить на «в приложении № 2»;

4) в абзаце 2 пункта 1.5 раздела 1 «Обеспечение спортивной экипировкой членов спортивных сборных команд Краснодарского края» Приложения № 2 «Порядок материально-технического обеспечения спортивных сборных команд Краснодарского края» слова «приложениями № 1 и 2» заменить на слова «приложением № 1»;

5) приложения № 1 к Порядку материально-технического обеспечения сборных команд Краснодарского края изложить в новой редакции согласно приложению к настоящему приказу;

6) наименование приложения № 3 к Порядку материально-технического обеспечения сборных команд Краснодарского края изложить в следующей редакции:

«Порядок выдачи и списания спортивной экипировки для спортивных сборных команд Краснодарского края»;

7) приложение № 3 к Порядку материально-технического обеспечения сборных команд Краснодарского края дополнить пунктами следующего содержания:

«5. Члены спортивных сборных команд Краснодарского края обязаны представлять Краснодарский край в спортивных мероприятиях и физкультурных мероприятиях в единой спортивной экипировке.

6. Спортивная экипировка списывается с бухгалтерского учета ГБУ КК «РЦСП» сразу после выдачи членам спортивных сборных команд Краснодарского края на основании ведомости на выдачу спортивной экипировки и акта фактического расхода материальных запасов.

7. Выдача спортивной экипировки членам спортивных сборных команд Краснодарского края осуществляется не чаще одного раза в год.».

8) приложение 4 к Порядку материально-технического обеспечения спортивных сборных команд Краснодарского края» изложить в новой редакции:

«Перечень обеспечения спортивных сборных команд Краснодарского края спортивной экипировкой

N	Наименование	Ед. изм.	Участники финальных соревнований Спартакиад трудовых коллективов, пенсионеров и инвалидов РФ, Всероссийских сельских спортивных игр	Участники финальных соревнований спартакиад учащихся России и молодежи России, чемпионатов России по базовым видам спорта	Участники финальных соревнований спартакиад учащихся России и молодежи России, чемпионатов России по базовым видам спорта, члены спортивной сборной команды РФ
			Количество	Количество	Количество
1	Костюм спортивный трикотажный	шт.	1	1	1
2	Футболка с коротким рукавом (зеленого цвета, желтого цвета)	шт.	2	2	2
3	Шорты спортивные	шт.	1	1	1

4	Бейсболка	шт.	1	1	1
5	Рюкзак	шт.	-	1	1
6	Куртка пуховая	шт.	-	-	1
7	Шапка	шт.	-	-	1
8	Футболка с длинным рукавом желтого цвета	шт.	-	-	1
9	Шорты зеленого цвета	шт.	-	-	1
10	Лосины зеленого цвета	шт.	-	-	1
11	Майка желтого цвета	шт.	-	-	1

»;

9) приложение № 2 к Порядку материально-технического обеспечения спортивных сборных команд Краснодарского края исключить, приложения № 3-4 считать № 2-3 соответственно.

2. Отделу организационной работы министерства физической культуры и спорта Краснодарского края (Галенко) обеспечить направление настоящего приказа для официального размещения (опубликования) на официальном сайте администрации Краснодарского края в информационно-телекоммуникационной сети «Интернет» и на официальный интернет-портал правовой информации (www.pravo.gov.ru).

3. Контроль за выполнением настоящего приказа оставляю за собой.

4. Приказ вступает в силу на следующий день после его официального опубликования.

5. Абзац 6 подпункта 1 приказа вступает в силу с 1 января 2019 года.

Первый заместитель
министра

С.А. Мясищев

ПРИЛОЖЕНИЕ

к приказу министерства физической культуры и спорта Краснодарского края
от 17.07.2018 № 887

«ПРИЛОЖЕНИЕ № 1
к Порядку материально-технического обеспечения сборных команд Краснодарского края

УТВЕРЖДЕНО
приказом министерства физической культуры и спорта Краснодарского края
от 08 сентября 2014 года № 1561
(в редакции приказа министерства физической культуры и спорта Краснодарского края
от 17.07.2018 № 887)

КРАТКОЕ ОПИСАНИЕ ВНЕШНЕГО ВИДА И ИЗОБРАЖЕНИЕ СПОРТИВНОЙ ЭКИПИРОВКИ ДЛЯ СПОРТИВНЫХ СБОРНЫХ КОМАНД КРАСНОДАРСКОГО КРАЯ

1. Костюм спортивный трикотажный мужской

Костюм спортивный трикотажный мужской состоит из куртки и брюк.

Цветовая гамма костюма представлена следующими цветами:

- основной – желтый PANTONE 14-0760TPX;
- дополнительный – зеленый PANTONE 18-5841TPX.

Куртка. Фасон: куртка прямого силуэта. Воротник - стойка. Центральная застежка и карманы на полочке обработаны тесьмой – «молния». Крой рукава - комбинированный. Принт на полочке. Низ рукавов и низ куртки обработаны трикотажным полотном ластик 1*1.

Ткань изделия: состав - 100% полиэстер, платированное переплетение, плотность - не менее 250 г/м² и не более 270 г/м².

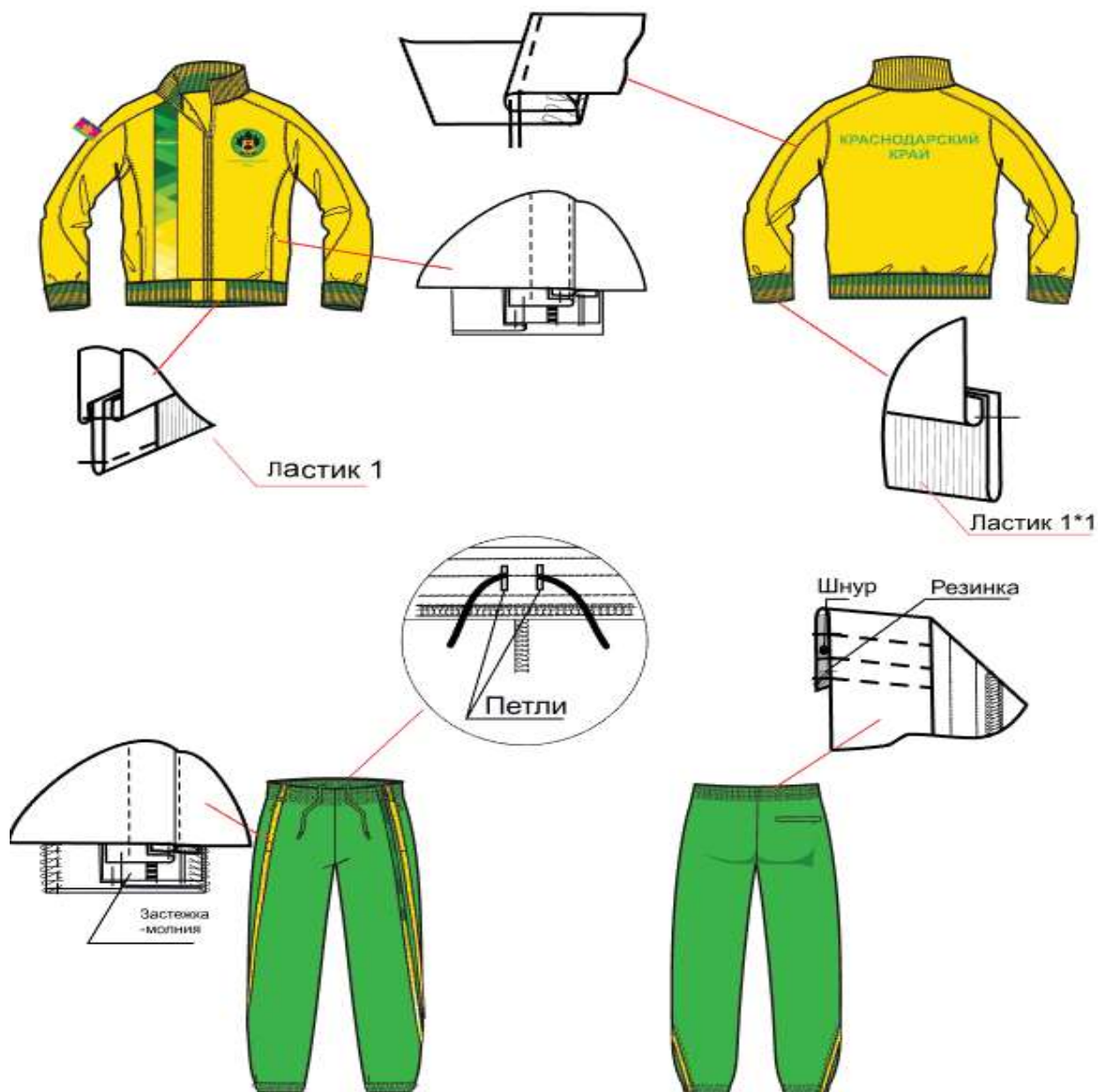
Ткань воротника и манжет: вид трикотажа - ластик 1*1, состав 95% полиэстер, 5% эластан, плотность не менее 610 г/м² и не более 650 г/м².

Брюки. Фасон: брюки прямого силуэта, на передних половинках брюк выполнены карманы, застегивающиеся на тесьму – «молния». По боковым швам настроены две тесьмы контрастного цвета из основной ткани. На задней половинке брюк карман обработан тесьмой – «молния». Пояс с эластичной

резинкой и шнуром для регулировки объема. Низ брюк обработан швом в подгибку с эластичной тесьмой и боковым разрезом на тесьме – «молния».

Ткань изделия: состав - 100% полиэстер, платированное переплетение, плотность - не менее 250 г/м² и не более 270 г/м².

Рисунок 1. Костюм спортивный трикотажный мужской



2. Костюм спортивный трикотажный женский

Костюм спортивный трикотажный женский состоит из куртки и брюк. Цветовая гамма костюма представлена следующими цветами:

- основной – желтый PANTONE 14-0760TPX;
- дополнительный – зеленый PANTONE 18-5841TPX.

Куртка. Фасон: куртка полуприлегающего силуэта. Воротник - стойка. Центральная застежка и карманы на полочке обработаны тесьмой – «молния».

Крой рукава - комбинированный. Принт на полочке. Низ рукавов и низ куртки обработаны трикотажным полотном ластик 1*1.

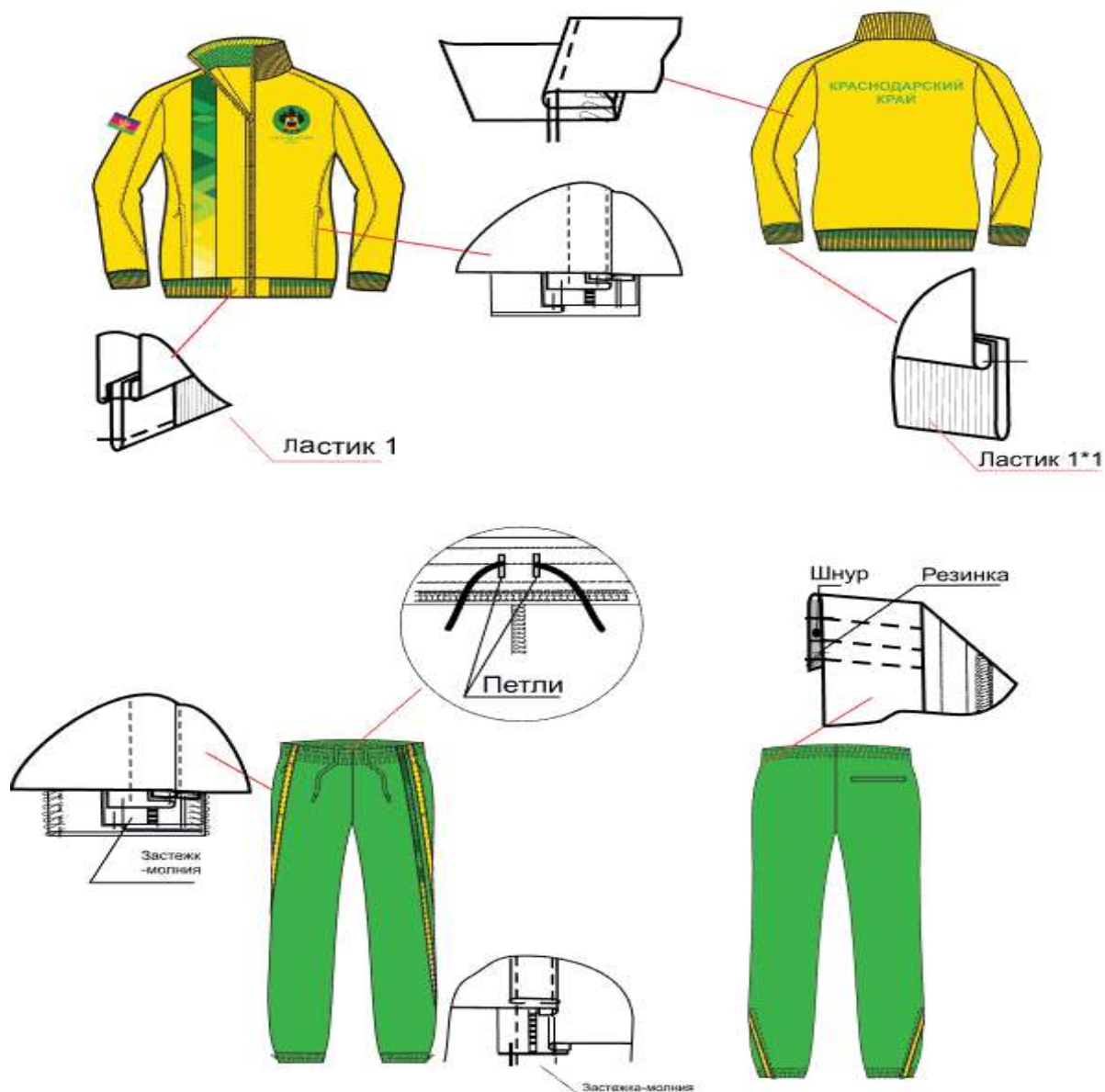
Ткань изделия: состав - 100% полиэстер, платированное переплетение, плотность - не менее 250 г/м² и не более 270 г/м².

Ткань воротника и манжет: вид трикотажа - ластик 1*1, состав 95% полиэстер, 5% эластан, плотность не менее 610 г/м² и не более 650 г/м².

Брюки. Фасон: брюки прямого силуэта. На передних половинках брюк выполнены карманы, застегивающиеся на тесьму – «молния». По боковым швам настроены две тесьмы контрастного цвета из основной ткани. На задней половинке брюк карман обработан тесьмой – «молния». Пояс с эластичной резинкой и шнуром для регулировки объема. Низ брюк обработан швом в подгибку с эластичной тесьмой и боковым разрезом на тесьме – «молния».

Ткань изделия: состав - 100% полиэстер, платированное переплетение, плотность - не менее 250 г/м² и не более 270 г/м².

Рисунок 2. Костюм спортивный трикотажный женский



3. Футболка с коротким рукавом мужская (желтая)

Цветовая гамма футболки представлена следующими цветами:

- основной – желтый PANTONE 14-0760TPX;
- дополнительный – зеленый PANTONE 18-5841TPX.

Фасон: крой прямой. Рукав короткий, втачной, с манжетами. Вырез горловины О-образный, обработан обтачкой из полотна ластик. Принт на полочке. Низ изделия обработан швом вподгибку с двойной строчкой.

Ткань изделия: вид трикотажа – кулирная гладь, состав 95% хлопок, 5% эластан, плотность не менее 180 г/м² и не более 200г/м².

Ткань воротника и манжет: вид трикотажа - ластик 1*1, состав 95% хлопок, 5% эластан, плотность не менее 230г/м² и не более 250 г/м².

Рисунок 3. Футболка с коротким рукавом мужская (желтая)



4. Футболка с коротким рукавом женская (желтая)

Цветовая гамма футболки представлена следующими цветами:

- основной – желтый PANTONE 14-0760TPX;
- дополнительный – зеленый PANTONE 18-5841TPX.

Фасон: силуэт приталенный. Рукав короткий, втачной, с манжетами. Вырез горловины О-образный, обработан обтачкой из полотна ластик. Принт на полочке. Низ изделия обработан швом в подгибку с двойной строчкой.

Ткань изделия: вид трикотажа – кулирная гладь, состав 95% хлопок, 5% эластан, плотность не менее 180г/м² и не более 200 г/м².

Ткань воротника и манжет: вид трикотажа - ластик 1*1, состав 95% хлопок, 5% эластан, плотность не менее 230 г/м² и не более 250 г/м².

Рисунок 4. Футболка с коротким рукавом женская (желтая)



5. Футболка с коротким рукавом мужская (зеленая)

Цветовая гамма футболки представлена следующими цветами:

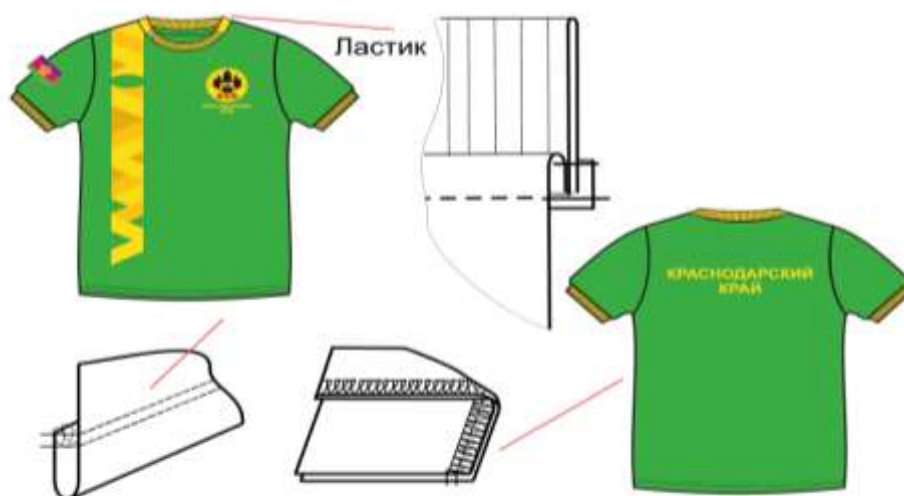
- основной – зеленый PANTONE 18-5841TPX;
- дополнительный – желтый PANTONE 14-0760TPX.

Фасон: крой прямой. Рукав короткий, втачной, с манжетами. Вырез горловины О-образный, обработан обтачкой из полотна ластик. Принт на полочке. Низ изделия обработан швом в подгибку с двойной строчкой.

Ткань изделия: вид трикотажа – кулирная гладь, состав 95% хлопок, 5% эластан, плотность не менее 180 г/м² и не более 200г/м².

Ткань воротника и манжет: вид трикотажа - ластик 1*1, состав 95% хлопок, 5% эластан, плотность не менее 230г/м² и не более 250 г/м².

Рисунок 5. Футболка с коротким рукавом мужская (зеленая)



6. Футболка с коротким рукавом женская (зеленая)

- Цветовая гамма футболки представлена следующими цветами:
- основной – зеленый PANTONE 18-5841TPX;
 - дополнительный – желтый PANTONE 14-0760TPX.

Фасон: силуэт приталенный. Рукав короткий, втачной, с манжетами. Вырез горловины О-образный, обработан обтачкой из полотна ластик. Принт на полочке. Низ изделия обработан швом в подгибку с двойной строчкой.

Ткань изделия: вид трикотажа – кулирная гладь, состав 95% хлопок, 5% эластан, плотность не менее 180г/м² и не более 200 г/м².

Ткань воротника и манжет: вид трикотажа - ластик 1*1, состав 95% хлопок, 5% эластан, плотность не менее 230 г/м² и не более 250 г/м².

Рисунок 6. Футболка с коротким рукавом женская (зеленая)



7. Шорты спортивные мужские

Цветовая гамма шорт представлена следующими цветами:

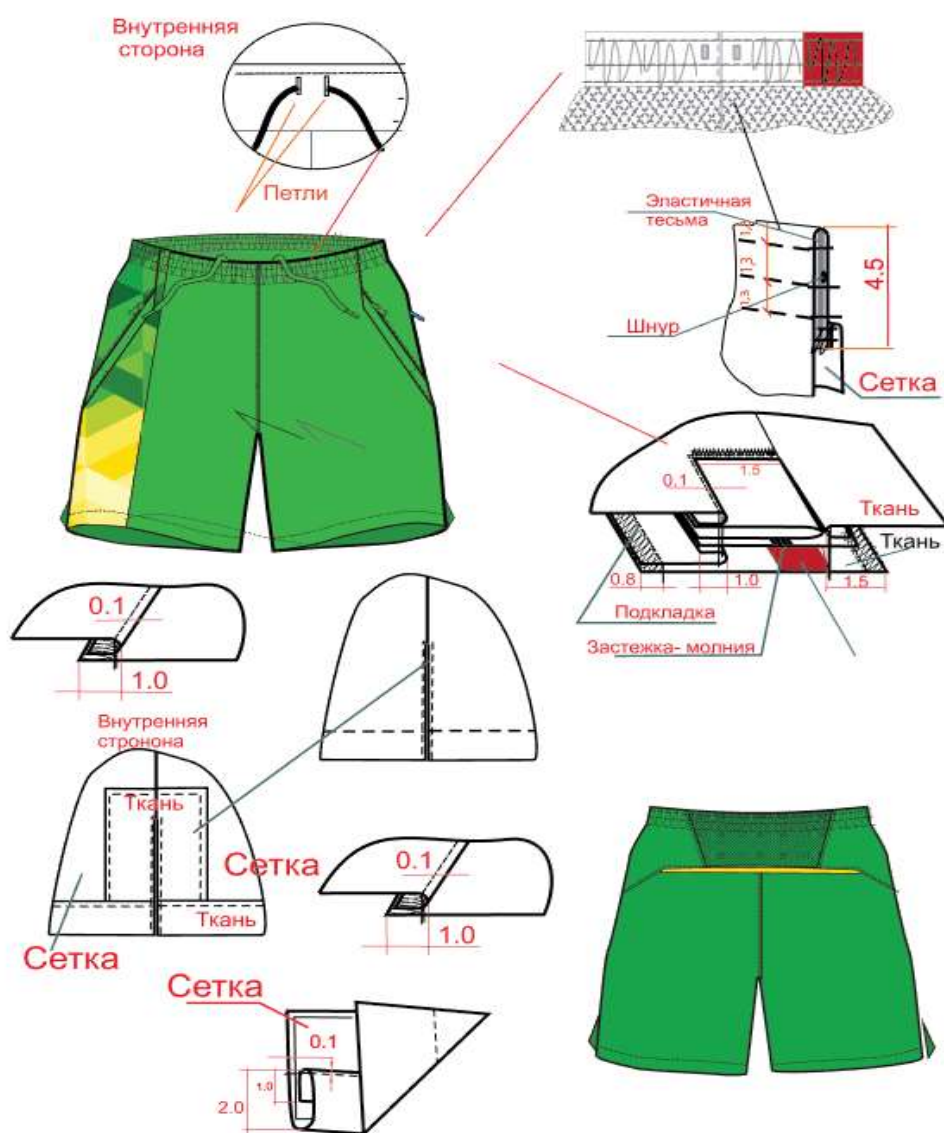
- основной – зеленый PANTONE 18-5841TPX;
- дополнительный – желтый PANTONE 14-0760TPX.

Фасон: шорты на подкладке из сетчатого материала. Крой прямой. Пояс цельнокроеный на эластичной резинке с шнуром для регулировки объема под резинкой выполнены вставки из сетки. Боковые карманы с тесьмой – «молния». Снизу боковых швов шорт разрезы. Принт на передней половине шорт. Низ шорт обработан швом в подгибку с закрытым срезом.

Ткань изделия: состав 100% полиэстер, полотняное переплетение, плотность не менее 90 г/м² и не более 105 г/м².

Ткань подкладки: состав 100% полиэстер, плотностью не менее 80 г/м² и не более 85 г/м².

Рисунок 7. Шорты спортивные мужские



8. Шорты спортивные женские

Цветовая гамма шорт представлена следующими цветами:

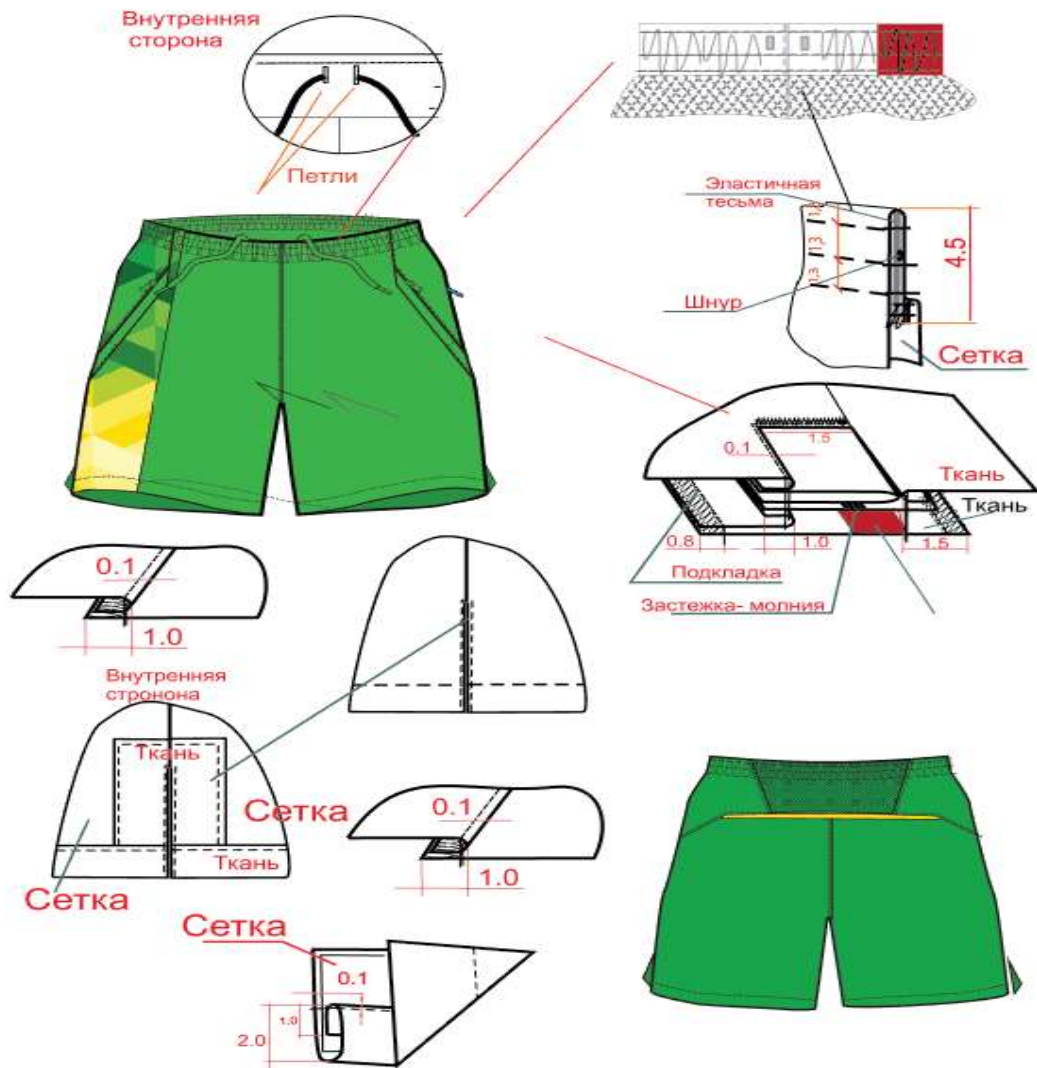
- основной – зеленый PANTONE 18-5841TPX;
- дополнительный – желтый PANTONE 14-0760TPX.

Фасон: шорты на подкладке из сетчатого материала. Крой прямой. Пояс цельнокроеный на эластичной резинке с шнуром для регулировки объема под резинкой выполнены вставки из сетки. Боковые карманы с тесьмой – «молния». Снизу боковых швов шорт разрезы. Принт на передней половине шорт. Низ шорт обработан швом в подгибку с закрытым срезом.

Ткань изделия: состав 100% полиэстер, полотняное переплетение, плотность не менее 90 г/м^2 и не более 105 г/м^2 .

Ткань подкладки: состав 100% полиэстер, плотностью не менее 80 г/м^2 и не более 85 г/м^2 .

Рисунок 8. Шорты спортивные женские



9 Бейсболка

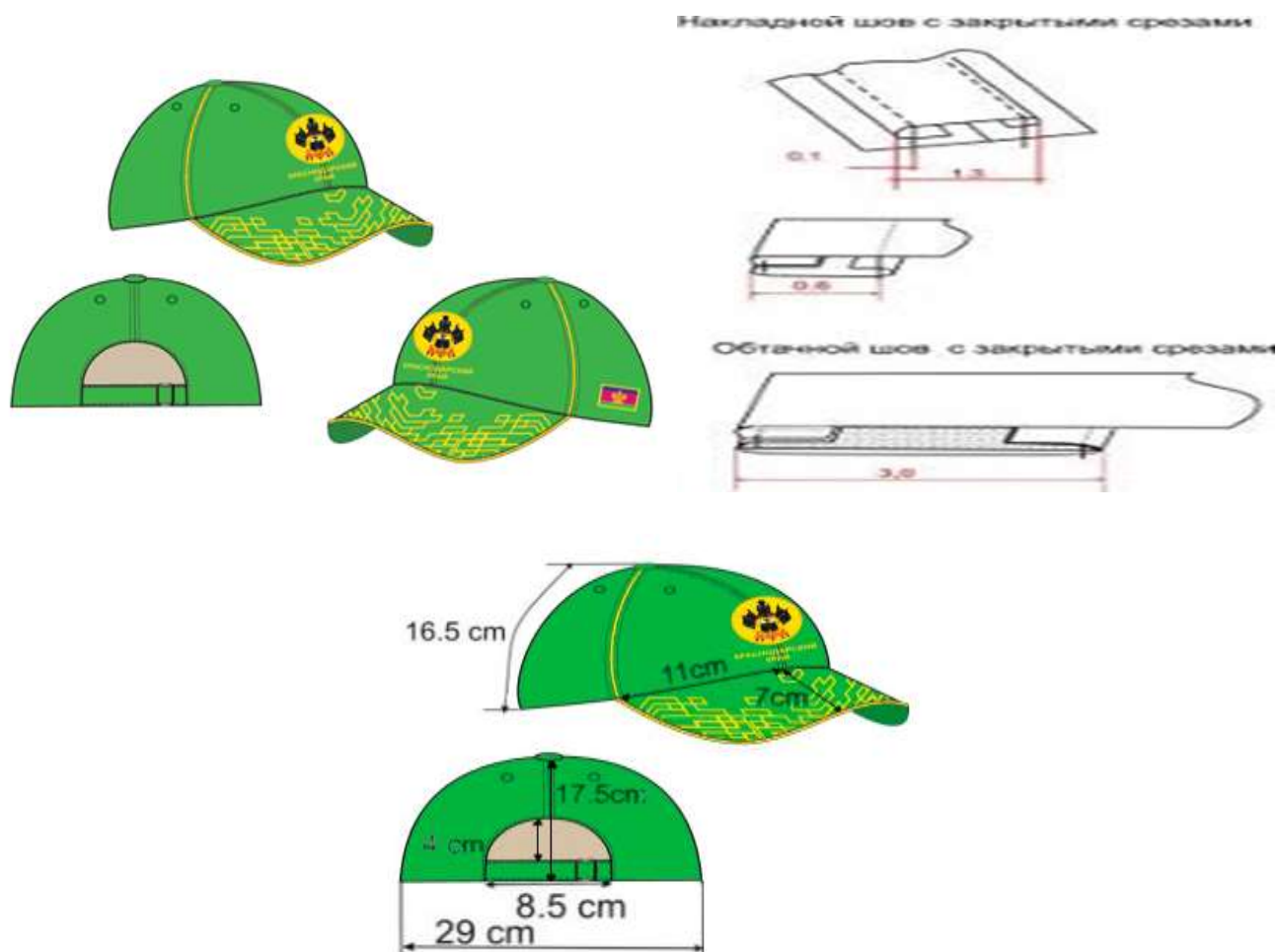
Цветовая гамма бейсболки представлена следующими цветами:

- основной – зеленый PANTONE 18-5841TPX;
- дополнительный – желтый PANTONE 14-0760TPX.

Фасон: бейсболка с широким, жестким козырьком (пластик). Бейсболка имеет шесть клиньев, на каждом клине в верхней части декоративное вентиляционное отверстие. Бейсболка имеет застежку в виде хлястика с металлической клипсой и люверсом для регулировки размера изделия по голове. Два передних клина усилены тканной клеевой тканью. Принт на козырьке. Швы с изнаночной стороны закрыты бейкой.

Ткань изделия: 100% хлопок с подчесанным ворсом на лицевой стороне, плотностью не менее 280 г/м² и не более 300 г/м². Ткань бейки: состав - 50% хлопок, 50% полиэфир.

Рисунок 9. Бейсболка



10. Рюкзак

Цветовая гамма рюкзака представлена следующими цветами:

- основной – зеленый PANTONE 18-5841TPX;

- дополнительный – желтый PANTONE 14-0760TPX.

Рюкзак состоит из двух отделений и накладного кармана с тесьмой – «молния», и двух боковых карманов из сетки. Верхняя часть рюкзака имеет форму полусферы. В переднем кармане выполнен внутренний карман на молнии и органайзер для мелких предметов. Спинка и ляжки продублированы мягким прокладочным материалом из полиуретана, который амортизирует вибрации и удары рюкзака о спину при ходьбе, предотвращает давление и выпирание острых углов поклажи, а также создает оптимальное прилегание рюкзака к корпусу, обеспечивая необходимую вентиляцию. Спинка и ляжки рюкзака с лицевой стороны продублированы сеткой. Принт на переднем кармане.

Ткань изделия: состав 100% полиэстер, плотностью не менее 380 г/м² и не более 420 г/м², вид ткани рип – стоп.

Ткань подкладки: состав 100% полиэстер, плотностью не менее 80 г/м² и не более 95 г/м².

Размер изделия: В – 46,5 см., Д – 32 см., Ш – 19.5 см.

Объем не менее 15 литров.

Рисунок 10. Рюкзак



Начальник отдела развития видов
спорта, аккредитации и
спортивной классификации

С.В. Потанин