



**МИНИСТЕРСТВО ФИЗИЧЕСКОЙ КУЛЬТУРЫ И СПОРТА
КРАСНОДАРСКОГО КРАЯ**

ПРИКАЗ

от 05.02.2018

№ 94

г. Краснодар

**О внесении изменений в приказ министерства физической культуры и спорта Краснодарского края от 8 сентября 2014 года № 1561
«О порядке формирования и обеспечения спортивных сборных команд Краснодарского края»**

В целях совершенствования материально-технического обеспечения спортивных сборных команд Краснодарского края и на основании письма государственного бюджетного учреждения Краснодарского края «Региональный центр спортивной подготовки сборных команд Краснодарского края» от 23 октября 2017 года № 563 и от 08 декабря 2017 года № 670 **п р и к а з ы в а ю :**

1. Внести в приложение № 2 к приказу министерства физической культуры и спорта Краснодарского края от 8 сентября 2014 года № 1561 «О порядке формирования и обеспечения спортивных сборных команд Краснодарского края» следующие изменения:

1) пункт 1.5 «Порядка материально-технического обеспечения спортивных сборных команд Краснодарского края» дополнить абзацем следующего содержания:

«Остатки спортивной экипировки, находящейся в ГБУ КК «РЦСП» на конец 2017 года, описание внешнего вида которой утверждено приложениями № 1 и № 2 к Порядку материально-технического обеспечения спортивных сборных команд Краснодарского края приказа от 8 сентября 2014 года № 1561 «О порядке формирования и обеспечения спортивных сборных команд Краснодарского края» (в редакции от 11 мая 2017 года), подлежат использованию на те же цели в последующих годах.»;

2) приложения № 1 и № 2 к Порядку материально-технического обеспечения сборных команд Краснодарского края изложить в новой редакции согласно приложению к настоящему приказу.

2. Отделу организационной работы министерства физической культуры и спорта Краснодарского края (Галенко) обеспечить направление настоящего приказа для официального размещения (опубликования) на официальном сайте администрации Краснодарского края в информационно-телекоммуникационной сети «Интернет» и на официальный интернет-портал правовой информации (www.pravo.gov.ru).

3. Контроль за выполнением настоящего приказа оставляю за собой.

4. Приказ вступает в силу на следующий день после его официального опубликования.

Министр

A handwritten signature in blue ink, consisting of stylized, cursive letters that appear to be 'Л.А. Чернова'.

Л.А. Чернова

ПРИЛОЖЕНИЕ

к приказу министерства
физической культуры и спорта
Краснодарского края
от 05.02.2018 № 94

«ПРИЛОЖЕНИЕ № 1
к Порядку материально-
технического обеспечения сборных
команд Краснодарского края

УТВЕРЖДЕНО
приказом министерства
физической культуры и спорта
Краснодарского края
от 08 сентября 2014 года № 1561
(в редакции приказа министерства
физической культуры и спорта
Краснодарского края
от 05.02.2018 № 94)

Краткое описание внешнего вида и изображение спортивной экипировки для спортивных сборных команд Краснодарского края

1. Краткое описание внешнего вида и изображение спортивной экипировки (эксклюзивной спортивной одежды мужской) для спортивных сборных команд Краснодарского края.

1.1. Костюм спортивный трикотажный мужской состоит из куртки и брюк. Цветовая гамма костюма представлена следующими цветами: основной – желтый, дополнительный – зеленый.

1.1.1 Куртка (рисунок 1). Фасон: куртка прямого силуэта. Воротник - стойка. Центральная застежка и карманы на полочке и обработаны тесьмой - "молния". Крой рукава - комбинированный. Низ рукавов и низ куртки обработаны трикотажным полотном ластик 1*1.

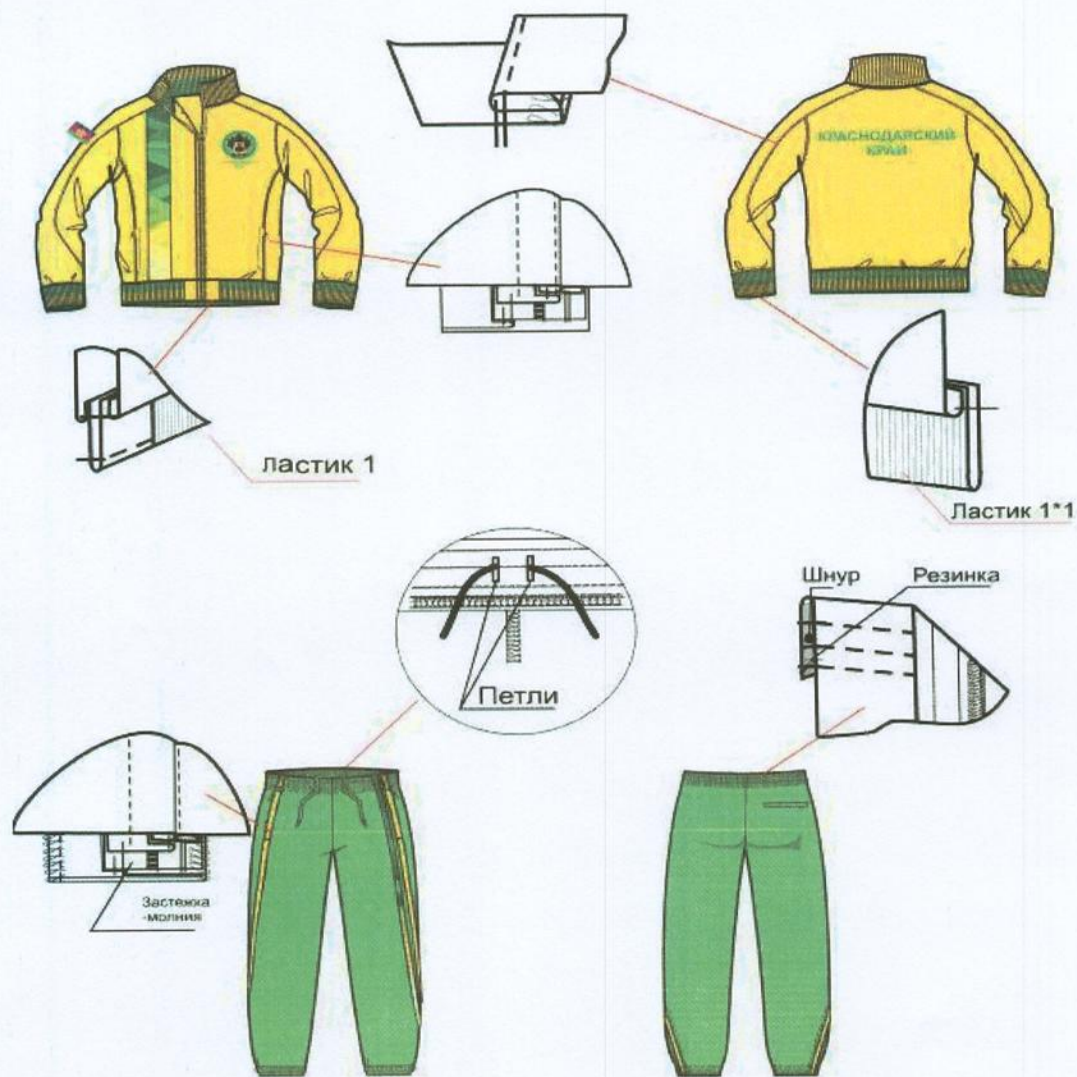
Ткань изделия: состав - 100 % полиэстер, платировочное переплетение, плотность - не менее 250 г/м² и не более 270 г/м². Ткань воротника и манжетов: вид трикотажа - ластик 1*1, состав 95% полиэстер, 5% эластан, плотность не менее 610 г/м² и не более 650 г/м².

1.1.2. Брюки (рисунок 1). Фасон: брюки прямого силуэта, на передних половинках брюк выполнены карманы, застегивающиеся на тесьму – «молния».

По боковым швам настроены две тесьмы контрастного цвета из основной ткани. Пояс с эластичной резинкой и шнуром для регулировки объема. Низ брюк обработан швом в подгибку с эластичной тесьмой и боковым разрезом на тесьме – «молния».

Ткань изделия: состав - 100 % полиэстер, платировочное переплетение, плотность - не менее 250 г/м² и не более 270 г/м².

Рисунок 1. Костюм спортивный трикотажный мужской



1.2. Футболка с коротким рукавом мужская (желтая) (рисунок 2).

Цветовая гамма футболки представлена следующими цветами: основной – желтый, дополнительный – зеленый. Фасон: крой прямой, рукав короткий. Рукав втачной. О-образный вырез горловины обработан воротником стойкой. Низ изделия обработан швом вподгибку с двойной строчкой.

Ткань изделия: вид трикотажа – кулирная гладь, состав 95 % хлопок, 5 % эластан, плотность не менее 180 г/м² и не более 200г/м². Ткань воротника и манжетов: вид трикотажа - ластик 1*1, состав 95 % хлопок, 5 % эластан, плотность не менее 230г/м² и не более 250 г/м².

Рисунок 2. Футболка с коротким рукавом мужская – желтая

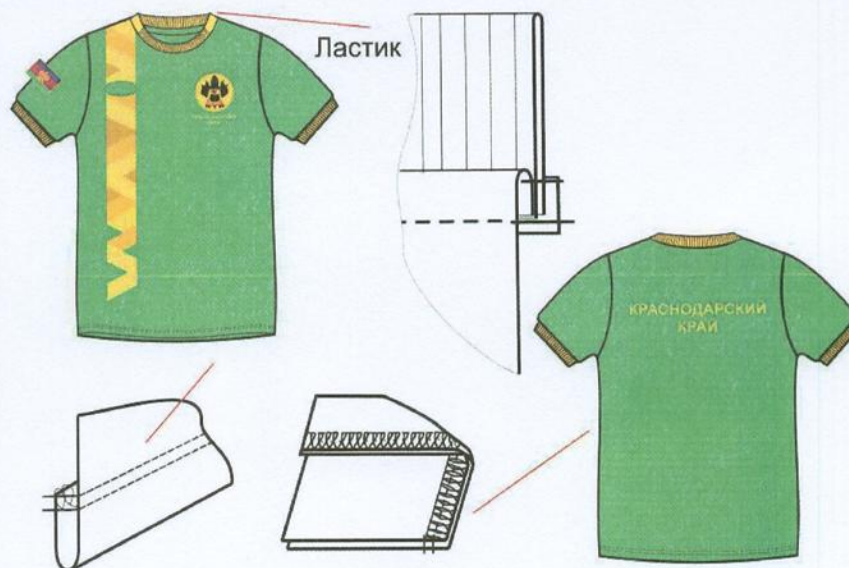


1.3. Футболка с коротким рукавом мужская (зеленая) (рисунок 3).

Цветовая гамма футболки представлена следующими цветами: основной – зеленый, дополнительный – желтый. Фасон: крой прямой, рукав короткий. Рукав втачной. О-образный вырез горловины обработан воротником стойкой. Низ изделия обработан швом вподгибку с двойной строчкой.

Ткань изделия: вид трикотажа – кулирная гладь, состав 95 % хлопок, 5 % эластан, плотность не менее 180 г/м² и не более 200г/м². Ткань воротника и манжетов: вид трикотажа - ластик 1*1, состав 95 % хлопок, 5 % эластан, плотность не менее 230г/м² и не более 250 г/м².

Рисунок 3. Футболка с коротким рукавом – зеленая



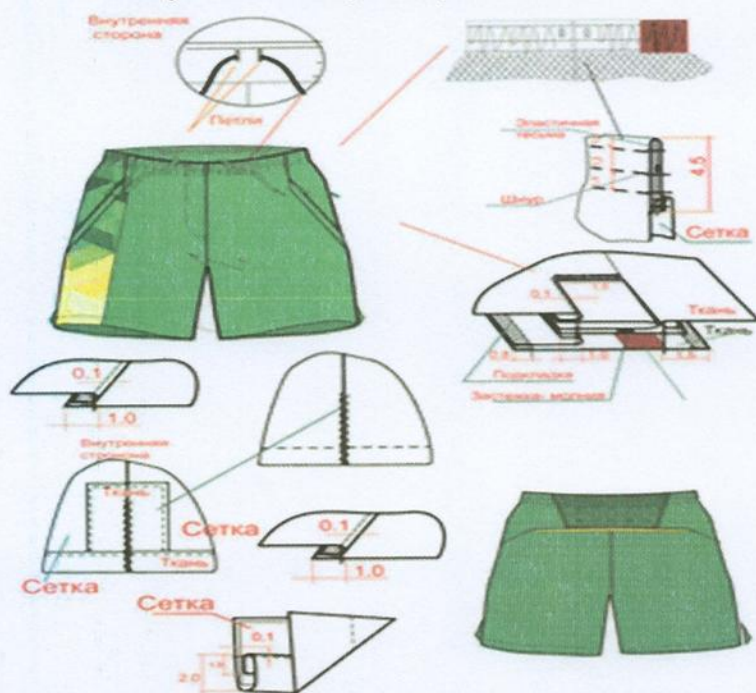
1.4. Шорты мужские (рисунок 4).

Цветовая гамма шорт представлена следующими цветами: основной – зеленый PANTONE 18-5841TPX, дополнительный – желтый PANTONE 14-0760TPX.

Фасон: шорты на подкладке из сетчатого материала. Крой прямой. Пояс цельнокроеный на эластичной резинке с шнуром для регулировки объема под резинкой выполнены вставки из сетки. Боковые карманы с тесьмой - "молния". Снизу боковых швов шорт разрезы. Низ шорт обработан швом в подгибку с закрытым срезом.

Ткань изделия: состав 100 % полиэстер, полотняное переплетение, плотность не менее 90г/м² и не более 105 г/м². Ткань подкладки: состав 100 % полиэстер, плотностью не менее 80г/м² и не более 85 г/м².

Рисунок 4. Шорты мужские.



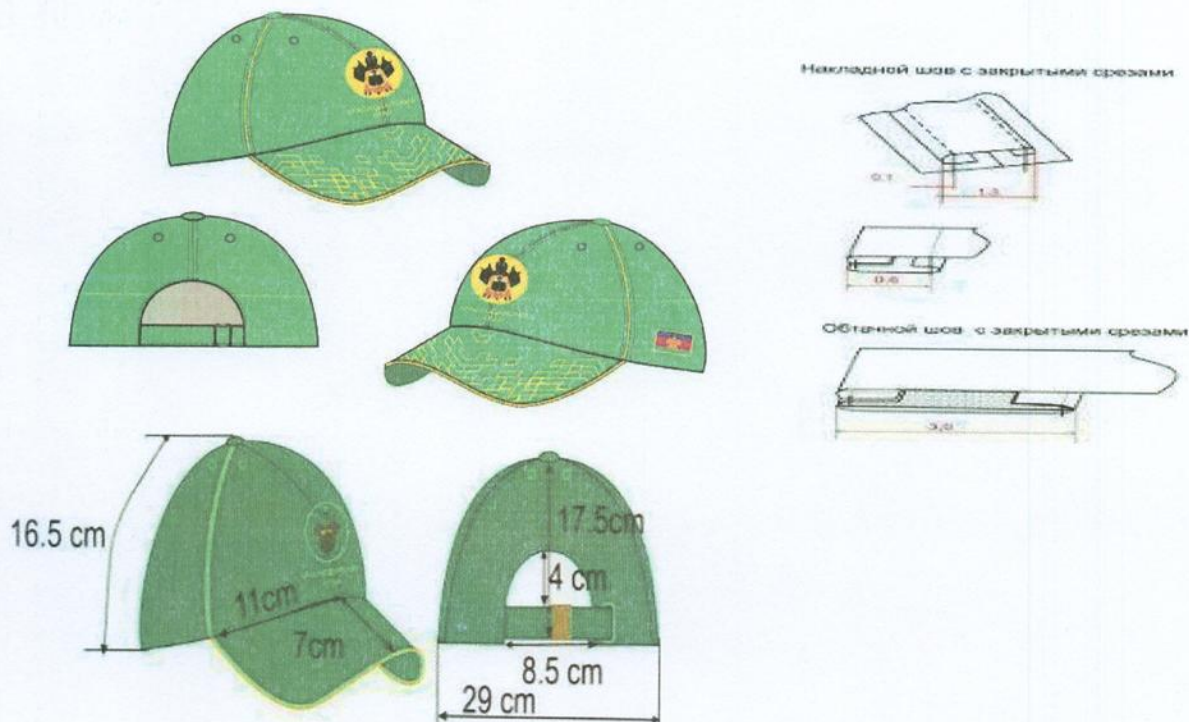
1.5. Бейсболка (рисунок 5).

Цветовая гамма бейсболки представлена следующими цветами: основной – зеленый, дополнительный – желтый.

Фасон: бейсболка с широким, низким, жестким козырьком (пластик). Бейсболка имеет шесть клиньев, на каждом клине в верхней части декоративное вентиляционное отверстие. Бейсболка имеет застежку в виде хлястика с металлической клипсой и люверсом для регулировки размера изделия по голове. Два передних клина усилены тканной клеевой тканью. Швы с изнаночной стороны закрыты бейкой.

Ткань изделия: 100% хлопок с подчесанным ворсом на лицевой стороне, плотностью не менее 280г/м² и не более 300 г/м². Ткань бейки: состав - 50% хлопок, 50% полиэфир.

Рисунок 5. Бейсболка



1.6. Рюкзак (рисунок 6).

Цветовая гамма рюкзака представлена следующими цветами: основной – зеленый PANTONE 18-5841TPX, дополнительный – желтый PANTONE 14-0760TPX.

Рюкзак состоит из двух отделений и двух боковых карманов из сетки. Верхняя часть рюкзака имеет форму полусферы. В переднем кармане выполнен внутренний карман на молнии и органайзер для мелких предметов. Спинка и ляжки продублированы мягким прокладочным материалом из полиуретана, который амортизирует вибрации и удары рюкзака о спину при ходьбе, предотвращает давление и выпирание острых углов поклажи, а также создает оптимальное прилегание рюкзака к корпусу, обеспечивая необходимую вентиляцию. Спинка и ляжки рюкзака с лицевой стороны продублированы сеткой. Рюкзак застегивается на тесьму- «молнию».

Ткань изделия: состав 100 % полиэстер, плотностью не менее 380г/м² и не более 420 г/м², вид ткани рип стоп.

Ткань подкладки: состав 100% полиэстер, плотностью не менее 80г/м² и не более 95г/м².

Размер изделия: В – 46,5 см., Д – 32 см., Ш – 19.5 см.

Объем не менее 15 литров.

Рисунок 6. Рюкзак



2. Краткое описание внешнего вида и изображение спортивной экипировки (эксклюзивной спортивной одежды женской) для спортивных сборных команд Краснодарского края.

2.1. Костюм спортивный трикотажный женский состоит из куртки и брюк. Цветовая гамма костюма представлена следующими цветами: основной – желтый, дополнительный – зеленый.

2.1.1. Куртка (рисунок 7). Фасон: куртка полуприлегающего силуэта. Воротник - стойка. Центральная застежка и карманы на полочке и обработаны тесьмой - "молния". Крой рукава - комбинированный. Низ рукавов и низ куртки обработаны трикотажным полотном ластик 1*1.

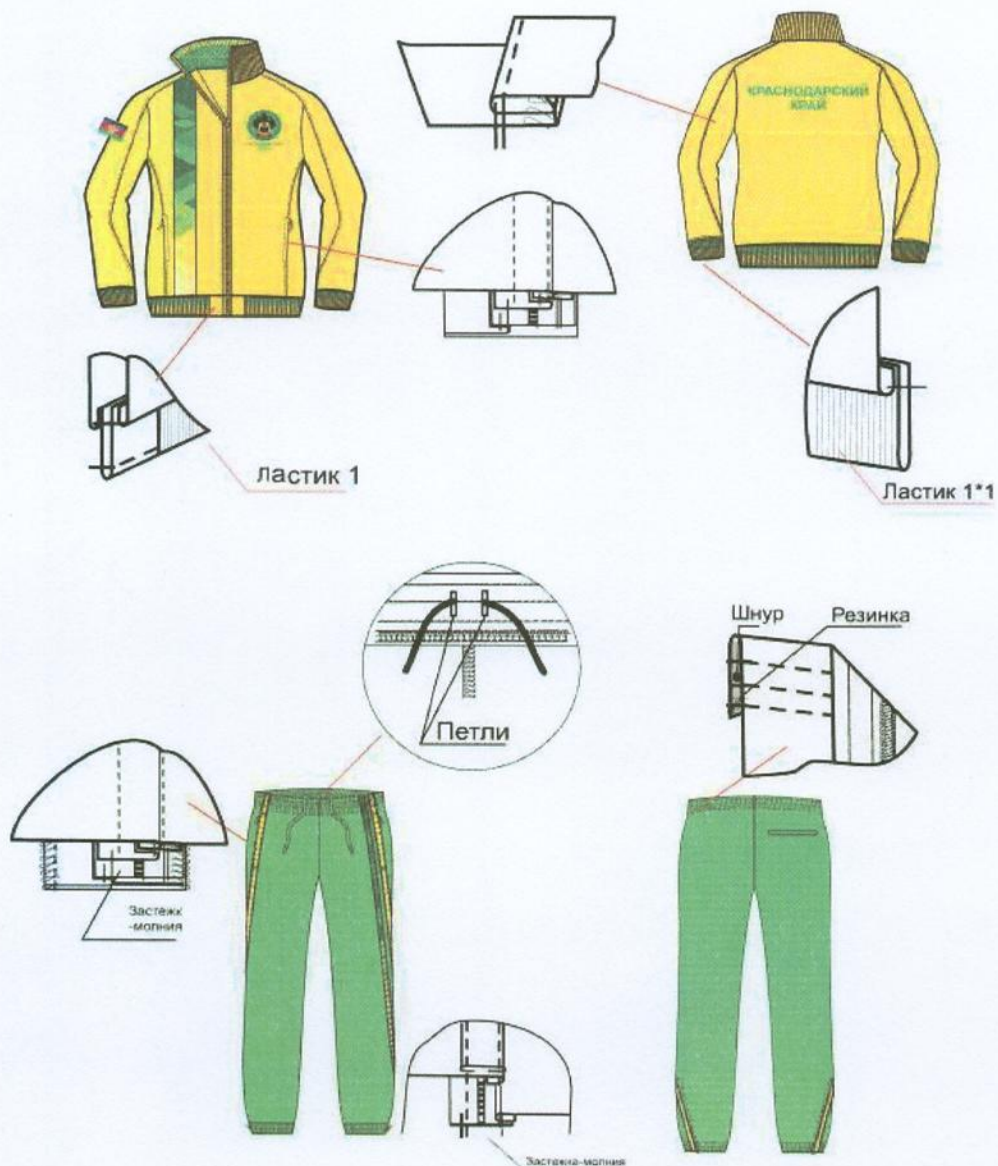
Ткань изделия: состав - 100 % полиэстер, платировочное плетение, плотность - не менее 250 г/м² и не более 270 г/м².

Ткань воротника и манжетов: вид трикотажа - ластик 1*1, состав 95% полиэстер, 5% эластан, плотность не менее 610 г/м² и не более 650 г/м².

2.1.2. Брюки (рисунок 7). Фасон: брюки прямого силуэта. На передних половинках брюк выполнены карманы, застегивающиеся на тесьму - "молния". По боковым швам настроены две тесьмы контрастного цвета из основной ткани. Пояс с эластичной резинкой и шнуром для регулировки объема. Низ брюк обработан швом в подгибку с эластичной тесьмой и боковым разрезом на тесьме - "молния".

Ткань изделия: состав - 100 % полиэстер, платировочное плетение, плотность - не менее 250 г/м² и не более 270 г/м².

Рисунок 7. Костюм спортивный трикотажный женский.



2.2. Футболка с коротким рукавом женская (желтая) (рисунок 8).

Цветовая гамма футболки представлена следующими цветами: основной – желтый, дополнительный – зеленый.

Фасон: силуэт приталенный, рукав втачной. Вырез горловины O-образный, обработан воротником стойкой. Низ изделия обработан швом в подгибку с двойной строчкой.

Ткань изделия: вид трикотажа – кулирная гладь, состав 95 % хлопок, 5% эластан, плотность не менее 180г/м^2 и не более 200 г/м^2 .

Ткань воротника: вид трикотажа - ластик 1*1, состав 95 % хлопок, 5 % эластан, плотность не менее 230г/м^2 и не более 250г/м^2 .

Рисунок 8. Футболка с коротким рукавом женская (желтая).



2.3. Футболка с коротким рукавом женская (зеленая) (рисунок 9).

Цветовая гамма футболки представлена следующими цветами: основной – зеленый, дополнительный – желтый.

Фасон: силуэт приталенный, рукав втачной. Вырез горловины O-образный, обработан воротником стойкой. Низ изделия обработан швом в подгибку с двойной строчкой.

Ткань изделия: вид трикотажа – кулирная гладь, состав 95 % хлопок, 5% эластан, плотность не менее 180г/м² и не более 200 г/м².

Ткань воротника: вид трикотажа - ластик 1x1, состав 95 % хлопок, 5 % эластан, плотность не менее 230г/м² и не более 250г/м².

Рисунок 9. Футболка с коротким рукавом женская (зеленая)



2.4. Шорты женские (рисунок 10).

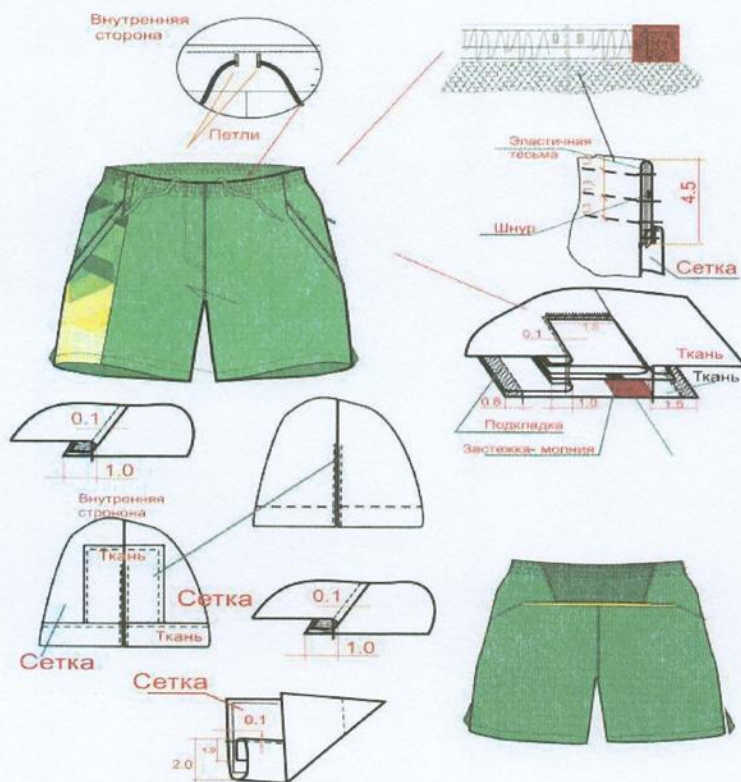
Цветовая гамма шорт представлена следующими цветами: основной – зеленый, дополнительный – желтый.

Фасон: шорты на подкладке из сетчатого материала. Крой прямой. Пояс цельнокроеный на эластичной резинке с шнуром для регулировки объема под резинкой выполнены вставки из сетки. Боковые карманы с тесьмой - "молния". Снизу боковых швов шорт разрезы. Низ шорт обработан швом в подгибку с закрытым срезом.

Ткань изделия: состав 100 % полиэстер, полотняное плетение, плотность не менее 90г/м² и не более 105 г/м².

Ткань подкладки: состав 100 % полиэстер, плотностью не менее 80г/м² и не более 85 г/м².

Рисунок 10. Шорты женские.



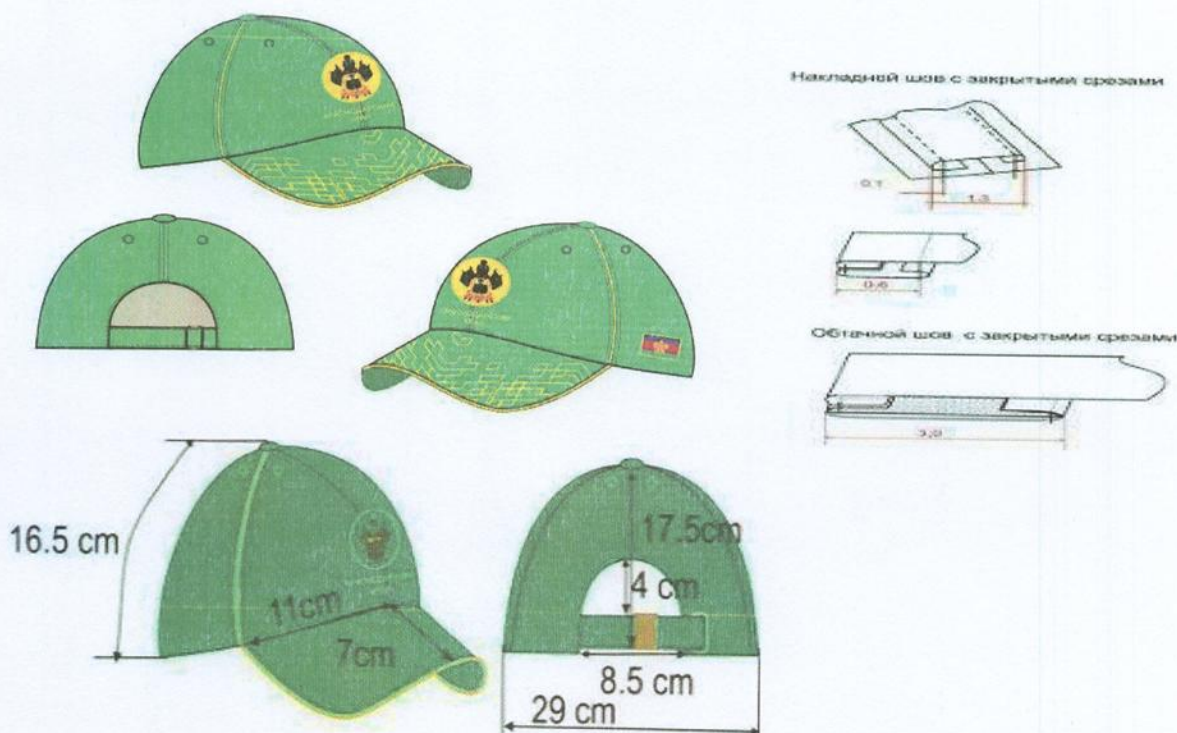
2.5. Бейсболка (рисунок 11).

Цветовая гамма бейсболки представлена следующими цветами: основной – зеленый, дополнительный – желтый.

Фасон: бейсболка с широким, низким, жестким козырьком (пластик). Бейсболка имеет шесть клиньев, на каждом клине в верхней части декоративное вентиляционное отверстие. Бейсболка имеет застежку в виде хлястика с металлической клипсой и люверсом для регулировки размера изделия по голове. Два передних клина усилены тканной клеевой тканью. Швы с изнаночной стороны закрыты бейкой.

Ткань изделия: 100% хлопок с подчесанным ворсом на лицевой стороне, плотностью не менее 280г/м² и не более 300 г/м². Ткань бейки: состав - 50% хлопок, 50% полиэфир.

Рисунок 11. Бейсболка



2.6. Рюкзак (рисунок 12).

Цветовая гамма рюкзака представлена следующими цветами: основной – зеленый, дополнительный – желтый.

Рюкзак состоит из двух отделений и двух боковых карманов из сетки. Верхняя часть рюкзака имеет форму полусферы. В переднем кармане выполнен внутренний карман на молнии и органайзер для мелких предметов. Спинка и ляжки продублированы мягким прокладочным материалом из полиуретана, который амортизирует вибрации и удары рюкзака о спину при ходьбе, предотвращает давление и выпирание острых углов поклажи, а также создает оптимальное прилегание рюкзака к корпусу, обеспечивая необходимую вентиляцию. Спинка и ляжки рюкзака с лицевой стороны продублированы сеткой. Рюкзак застегивается на тесьму- «молнию».

Ткань изделия: состав 100 % полиэстер, плотностью не менее 380г/м² и не более 420 г/м², вид ткани рип стоп.

Ткань подкладки: состав 100% полиэстер, плотностью не менее 80г/м² и не более 95г/м².

Размер изделия: В – 46,5 см., Д – 32 см., Ш – 19.5 см.

Объем не менее 15 литров.

Рисунок 12. Рюкзак



».

Начальник отдела развития видов
спорта, аккредитации и
спортивной классификации

С.В. Потанин

«ПРИЛОЖЕНИЕ № 2
к Порядку материально-
технического обеспечения сборных
команд Краснодарского края

УТВЕРЖДЕНО
приказом министерства
физической культуры и спорта
Краснодарского края
от 08 сентября 2014 года № 1561
(в редакции приказа министерства
физической культуры и спорта
Краснодарского края
от 05.02.2014 № 94)

**Краткое описание внешнего вида спортивной экипировки для спортивных
сборных команд Краснодарского края, участников финальных
соревнований спартакиад инвалидов, пенсионеров и трудовых
коллективов Российской Федерации**

1. Краткое описание внешнего вида
спортивной экипировки (эксклюзивной спортивной экипировки
мужской) для спортивных сборных команд Краснодарского края

1.1. Костюм спортивный трикотажный мужской состоит из куртки и
брюк. Цветовая гамма костюма представлена следующими цветами: основной –
желтый, дополнительный – зеленый.

1.1.1 Куртка спортивная.

Фасон: куртка прямого силуэта. Воротник - стойка. Центральная застежка
и карманы на полочке и обработаны тесьмой – «молния». Крой рукава -
комбинированный.

1.1.2. Брюки спортивные:

Фасон: брюки прямого силуэта, на передних половинках брюк
выполнены карманы, застегивающиеся на тесьму – «молния». По боковым
швам настроены две тесьмы контрастного цвета из основной ткани. Пояс с
эластичной резинкой и шнуром для регулировки объема. Низ брюк обработан
швом в подгибку с эластичной тесьмой и боковым разрезом на тесьме –
«молния».

1.2. Футболка с коротким рукавом мужская (желтая или зеленая):

Цветовая гамма футболки (желтая) представлена следующими цветами:
основной – желтый, дополнительный – зеленый;

Цветовая гамма футболки (зеленая) представлена следующими цветами: основной – зеленый, дополнительный – желтый.

Фасон: крой прямой, рукав короткий. Рукав втачной. О-образный вырез горловины обработан воротником стойкой. Низ изделия обработан швом вподгибку с двойной строчкой.

1.3. Шорты спортивные: Цветовая гамма шорт представлена следующими цветами: основной – зеленый, дополнительный – желтый.

Фасон: шорты на подкладке из сетчатого материала. Крой прямой. Пояс цельнокроеный на эластичной резинке с шнуром для регулировки объема под резинкой выполнены вставки из сетки. Боковые карманы с тесьмой - "молния". Снизу боковых швов шорт разрезы. Низ шорт обработан швом в подгибку с закрытым срезом.

1.4. Бейсболка: цветовая гамма бейсболки представлена следующими цветами: основной – зеленый, дополнительный – желтый.

Фасон: бейсболка с широким, низким, жестким козырьком (пластик). Бейсболка имеет шесть клиньев, на каждом клине в верхней части декоративное вентиляционное отверстие. Бейсболка имеет застежку в виде хлястика с металлической клипсой и люверсом для регулировки размера изделия по голове. Два передних клина усилены тканной клеевой тканью. Швы с изнаночной стороны закрыты бейкой.

2. Краткое описание внешнего вида

спортивной экипировки (эсклюзивной спортивной экипировки женской) для спортивных сборных команд Краснодарского края

2.1. Костюм спортивный трикотажный женский состоит из куртки и брюк. Цветовая гамма костюма представлена следующими цветами: основной – желтый, дополнительный – зеленый.

2.1.1. Куртка спортивная:

Фасон: куртка полуприлегающего силуэта. Воротник - стойка. Центральная застежка и карманы на полочке и обработаны тесьмой – «молния». Крой рукава - комбинированный.

2.1.2. Брюки спортивные:

Фасон: брюки прямого силуэта. На передних половинках брюк выполнены карманы, застегивающиеся на тесьму - "молния". По боковым швам настроены две тесьмы контрастного цвета из основной ткани. Пояс с эластичной резинкой и шнуром для регулировки объема. Низ брюк обработан швом в подгибку с эластичной тесьмой и боковым разрезом на тесьме – «молния».

2.2. Футболка с коротким рукавом женская (желтая или зеленая).

Цветовая гамма футболки (желтая) представлена следующими цветами: основной – желтый, дополнительный – зеленый;

Цветовая гамма футболки (зеленая) представлена следующими цветами: основной – зеленый, дополнительный – желтый.

Фасон: силуэт приталенный, рукав втачной. Вырез горловины O-образный, обработан воротником стойкой. Низ изделия обработан швом в подгибку с двойной строчкой.

2.3. Шорты спортивные:

Цветовая гамма шорт представлена следующими цветами: основной – зеленый, дополнительный – желтый.

Фасон: шорты на подкладке из сетчатого материала. Крой прямой. Пояс цельнокроеный на эластичной резинке с шнуром для регулировки объема под резинкой выполнены вставки из сетки. Боковые карманы с тесьмой - "молния". Снизу боковых швов шорт разрезы. Низ шорт обработан швом в подгибку с закрытым срезом.

2.4. Бейсболка: цветовая гамма бейсболки представлена следующими цветами: основной – зеленый, дополнительный – желтый.

Фасон: бейсболка с широким, низким, жестким козырьком (пластик). Бейсболка имеет шесть клиньев, на каждом клине в верхней части декоративное вентиляционное отверстие. Бейсболка имеет застежку в виде хлястика с металлической клипсой и люверсом для регулировки размера изделия по голове. Два передних клина усилены тканной клеевой тканью. Швы с изнаночной стороны закрыты бейкой.».

Начальник отдела развития видов
спорта, аккредитации и
спортивной классификации



С.В. Потанин